

Medeltida kyrkotaklag

Örebro län, Strängnäs stift

Inventering etapp 1, 2013-2014



Daniel Eriksson
Anneli Borg
Rapport 2014:05

Engelbrektsgatan 3
702 12 ÖREBRO
Tel. 019-602 87 00
www.olm.se

Innehåll

| | |
|--|-----|
| Inledning..... | 5 |
| Bakgrund och syfte..... | 5 |
| Historik..... | 5 |
| Om inventeringen | 6 |
| Almby kyrka | 7 |
| Axbergs kyrka..... | 12 |
| Edsbergs kyrka | 15 |
| Ekers kyrka | 21 |
| Glanshammars kyrka | 23 |
| Gräve kyrka | 28 |
| Gällersta kyrka | 37 |
| Hardemo kyrka..... | 41 |
| Hidinge gamla kyrka..... | 46 |
| Hovsta kyrka..... | 52 |
| Knista kyrka | 54 |
| Kräcklinge kyrka..... | 64 |
| Kvistbro kyrka..... | 68 |
| Lännäs kyrka | 69 |
| Mosjö kyrka..... | 76 |
| Dokumentation av taktro från Mosjö Kyrka | 89 |
| Norrbyås kyrka | 100 |
| Närkes Kils kyrka | 111 |
| Rinkaby kyrka..... | 112 |
| Sköllersta kyrka..... | 117 |
| S:t Nicolai..... | 127 |
| Stora Mellösa kyrka..... | 128 |
| Tångeråsa kyrka | 131 |
| Täby kyrka | 134 |
| Viby kyrka | 137 |
| Ödeby kyrka | 138 |
| Sammanfattning..... | 139 |
| Källförteckning..... | 140 |
| Administrativa uppgifter | 140 |

Inledning

Under 2013-2014 har Daniel Eriksson Bygg & Hantverk i Karlskoga/Traditionsbärarna på uppdrag av Örebro läns museum genomfört en översiktlig inventering och dokumentation av medeltida taklag i den del av Strängnäs stift som omfattar Örebro län. Inventeringen ingår i ett större samarbetsprojekt på uppdrag av Strängnäs stift. För inventering av återstående kyrkor i förvaltningsområdet Strängnäs stift ansvarar Sörmlands museum (Södermanlands län) och Stockholms läns museum (Stockholms län). Arbetets första etapp, som har utförts med kyrkoantikvarisk ersättning under 2013-2014, har inneburit en kartläggning av samtliga taklag av relevans för uppgiften samt en slutrapport för etappen.

Bakgrund och syfte

Kyrkorna i Örebro län är i huvudsak daterade utifrån konsthistoriska grunder och finns kort sammanställda i boken ”Kyrkor i Örebro län - en vägledning till Svenska kyrkans kyrkobyggnader skriven av Estrid Esbjörnson 2000 samt i Kyrkokaraktiseringsprojektet i Strängnäs stift. För att få en säkrare och mer komplett datering av länets och resten av stiftets medeltida kyrkor genomförs projektet ”Medeltida taklag i Strängnäs stift”.

Projektet genomförs i etapper, varav i etapp 1 har en översiktlig inventering genomförts för att identifiera kvarvarande medeltida taklag i Strängnäs stift samt att fördjupa kunskapen om dessa. 25 kyrkor har inventerats i Örebro län, samtliga med medeltida ursprung där fyra redan daterats genom dendrokronologisk provtagning, Tångeråsa kyrka, Knista kyrka, Mosjö kyrka och Almby kyrka.

Denna första identifierande etapp kommer att ligga till grund för de fördjupade byggnadsarkeologiska undersökningar som kommer att utföras på ett antal utvalda taklag i etapp 2 av projektet. Undersökningarna görs då i Örebro län av två timmermän samt en antikvarie från Örebro läns museum. Sammantaget ska arbetet leda fram till en säkrare och mer komplett datering av länets medeltida kyrkor och därigenom ge en tydligare bild av kyrkobyggnadsprocessen i Örebro län. I förlängningen kommer projektet medverka till en ökad förståelse för och kunskap om medeltida hantverkare, byggnadsprocesser och träkonstruktioner.

Förhoppningsvis ska kunskapsuppbyggandet om de medeltida taklagen bidra till att kyrkvindarna behandlas med större varsamhet och förebygga så att olyckliga ingrepp i takkonstruktioner och underlagstak vid takreparationer och installationsarbeten på vindarna går att undvika.

Historik

Under 1100-talet och 1200-talets början inträdde kyrkobyggandet i ett nytt skede då man började uppföra murade kyrkor av sten. Redan kring 1250 stod således stenkyrkor på de flesta av Närkes kända kyrkoplatser. Även om stenkyrkobyggandet i Närke domineras av ett romanskt formspråk finns i landskapet även några exempel på de ungotiska stilströmningar som fick sitt genombrott vid 1200-talets mitt.

Ett för landskapet säregnet drag är det stora antalet västtorn från äldre medeltid. Drygt hälften av samtliga kända stenkyrkor hade senast vid 1200-talets utgång en separat tornkropp, vilket i jämförelse med andra landskap är att betrakta som en anmärkningsvärt stor andel.

Även om kyrkorna började byggas om redan under 1200-talet präglas perioden från 1300-talets mitt fram till medeltidens slut framför allt av om- och tillbyggnader samt förnyelser av konstruktionen för kyrkornas innertak. Under perioden uppfördes ett stort antal sakristior och vapenhus invid kyrkorna, möjligen med början i 1400-talet. Mest framträdande förändring invändigt i kyrkorna är tillkomsten valv.

Om inventeringen

Inventeringen är utförd av Daniel Eriksson, Bygg & Hantverk i Karlskoga, Traditionsbärarna.

Undersökningen har utförts som en relativt snabb inventering där Daniel Eriksson i första hand försökt identifiera medeltida träbyggnadsdelar. Detta för att få en överblick av vad som finns bevarat, och för att få ett underlag för urvalet till en mer fördjupad undersökning i projektets etapp 2. I tid har man lagt i snitt en halv dag per kyrka, ibland mer och ibland mindre.

Daniel har de senaste sju åren arbetat som timmerman med rekonstruktionen av Södra Råda gamla kyrka och det är till stor del utifrån dessa kunskaper han bedömt taklagen. Han har även undersökt ett stort antal kyrkvindar och klockstaplar, framförallt i Skara och Västerås stift, som nu fungerat som referensmaterial. Kunskapen om det medeltida träbygghantverket utvecklas hela tiden. Bara under perioden mellan den första och den sista inventerade kyrkan i detta projekt har Daniels kunskaper fördjupats. Han vill även understryka att ett taklag aldrig kan anses färdigundersökt, man kan återkomma till samma taklag ett stort antal gånger och ständigt hitta nya saker.

Kyrkorna i Örebro län har en hel del trädelar bevarade från tiden före 1350, vissa som mer eller mindre kompletta taklag och vissa med enstaka återanvända delar. Knista och Almby kyrkor är dendrodaterade till första hälften av 1100-talet och hör, även om de är delvis ombyggda, till de allra äldsta daterade kyrkorna i landet. Utmärkande för Örebro län är de många medeltida tornen, som utgör en särskilt intressant grupp i ett nationellt perspektiv. Dels för de ålderdomliga tornhuvarna och dels i forskningen runt medeltida klockor och klockseder. De är också en viktig pusselbit i kunskapen kring medeltida klockstaplar.

Det finns ett antal detaljer som Daniel tittar på för att urskilja medeltida delar från senare tillkomna. I redogörelsen för inventeringen av varje kyrka nämner han ofta ”sprätthuggning” som är ett speciellt sätt att arbeta med yxa. Sprätthuggning ger mycket karakteristiska verktygsspår och är utifrån Daniels erfarenheter mycket vanligt förekommande under perioden 1050-1350. Efter digerdöden blir den så kallade bredbilningen klart dominerande.

”Skave” är en enkel form av hyvel, som inte helt sällan används i det medeltida kyrkobyggandet. Verktygsspåren från en skave i kombinationen med andra detaljer brukar också vara en bra indikator. Det finns även ett antal andra detaljer som pekar på medeltid, till exempel virke utan vankant, fint täljda dymlingar, s.k. husade knutar m.m. Det tidigmedeltida trähantverket genomsyras ofta av mycket omsorgsfull bearbetning.

Den del av medeltiden som infaller efter 1350 är oftast betydligt svårare att identifiera och risken för feltolkningar är stor.

Almby kyrka

Daniel Eriksson 2014-02-25



Byggnadsbeskrivning och historik

Almby kyrka är en putsad kyrka av sten med rektangulärt långhus och med utbyggnader i samtliga vädersträck; sakristia i norr, vapenhus såväl i väster som i söder samt gravkapell i söder – nu införlivat i kyrkan- samt i öster. Taket är sedan 1928 täckt av skiffer och fasaderna är vitputsade.

Almby kyrka skall vara uppförd under 1100- talet eller tidigt 1200-tal som en liten stenkyrka med nästan kvadratisk långhus och smalare, lägre kor. Senare breddades koret till en salskyrka och långhuset förlängdes västerut. Kyrkan valvslogs under 1400-talet eller tidigt 1500-tal. Klockstapeln tros vara uppförd 1697.

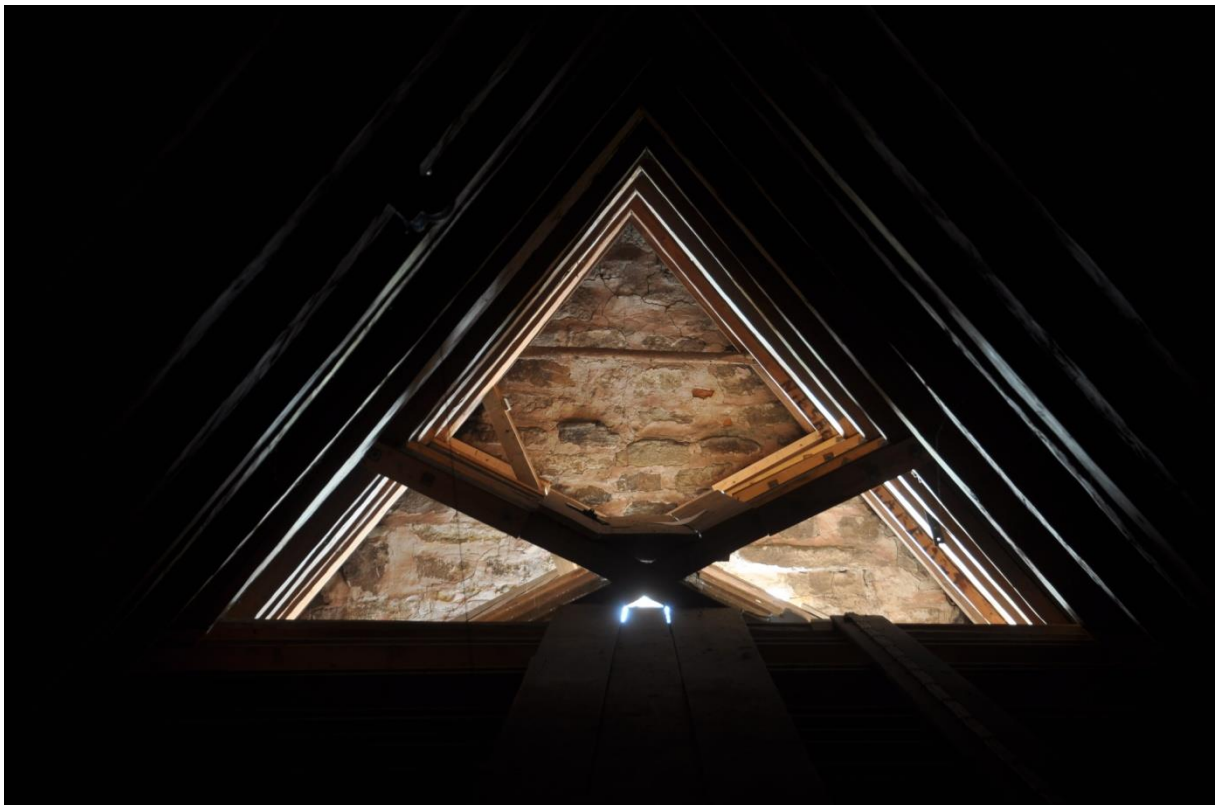
Taklag

Långhus

Eftersom kyrkan byggts om både österut och västerut har Daniel mest undersökt dess mittr del. Det är endast här man kan återfinna sprätthugget virke. Takstolarna är relativt enhetliga över hela långhuset medan de över kordelen ser annorlunda ut.

Över koret består de av högben med knäbock samt saxsparrar. Dessa takstolar är dendrodaterade till ca 1575.

Över långhuset har takstolarna ombyggts under senare tid. Dock finns en del ursprungliga delar kvar så som remstycke i ek, dendrodaterat till perioden mellan 1103-1123, numer avkapade bindbjälkar samt längsgående styrbjälkar. Styrbjälkarna ligger på bindbjälkarna, närmast högbenen, och griper över dessa med ett hak. Utöver detta finns även återanvända bitar av tidigare stödben. På samtliga delar finns medeltida sprätthuggning. Bindbjälkarna är bearbetade med skave, så är även de återanvända stödbenen. Detta är tydliga tecken på ett tidigt romanskt taklag. Alla delar utom remstyckena består av furu.



Längst bort syns takstolar med saxsparrar över koret, dendrodaterade till ca 1575.



Bild på en knäbock i långhusets mittre del. **Sprätthuggen styrbjälke med översidan helt obearbetad.** **Avkapad bindbjälke, sprätthuggen och bearbetad med skave.** Återanvänt stödben, även det bearbetat med skave.

Sakristia

Sakristian saknar ingång och har ej kunnat undersökas.

Vapenhus

Vapenhuset saknar ingång och har ej kunnat undersökas.

Klockstapel

Klockstapelns skall vara rest 1697. Detta kan säkert stämma. Dock finns ett antal tidigmedeltida brädor återanvända i tornhuvens tak, både med sprätthuggna och skavda ytor.



Brädor med skavda ytor. Här med runliknande ristningar.



Sprätthuggna brädor med flera gamla spikhål.



Lillklockan bedöms vara från 1200-talet.

Axbergs kyrka

Daniel Eriksson 2014-03-31



Byggnadsbeskrivning och historik

Axbergs kyrka, en stenkyrka med västtorn, tros ursprungligen vara uppförd under 1100-talet. Tornet är av den i Närke vanliga typen med avtrappat murliv. Långhuset utvidgades troligen åt norr under 1600-talet, då även ett gravkor tillfogades. Under 1760-talet uppfördes ett helt nytt långhus men tornet behölls om än ombyggt i sina övre partier.

Invändigt har Axbergs kyrka slagna valv, uppburna av murade väggpelare, kryssvalv i långhuset och sexdelat valv i koret. Kyrkan har under de senaste 150 åren genomgått olika invändiga renoveringar vilka alla satt sina spår i kyrkorummet.

Taklag

Långhus/sakristia

Jag kunde inte finna några medeltida delar på vare sig långhus- eller sakristievinden.

Torn

Längst upp i tornet finns två tidigmedeltida bjälkar bevarade. De har ursprungligen utgjort upphängning för klockorna. Från början har där funnits tre sådana bjälkar men den mittre togs förmodligen bort i samband med att nya ljudluckor upptogs.

I tornets nedre våning finns en fyra meter lång bräda som troligen är tidigmedeltida. Den ena sidan är sprätthuggen och den andra sidan är bearbetad med skave/hyvel samt bemålad. Brädan har varit fäst med spik som suttit i förborrade hål. Hantverkaren har markerat borrhålets ungefärliga plats med en rits. Brädan utgör nu stöd för en modern landgång.



Bilden visar en av två bevarade bjälkar för klockupphängning.



Troligen tidigmedeltida bräda. Nu använd som stöd för en modern landgång! **Förborrade spikhål** som märkts ut med **ritsar**.

Edsbergs kyrka

Daniel Eriksson 2013-07-04



Byggnadsbeskrivning och historik

Edsbergs kyrka tros vara uppförd under 1100- eller tidigt 1200-tal med rektangulärt långhus, smalare kor i öster och förmodligen torn i väster. Tornet är av den i Närke vanliga typen med uppåt- delvis ommurat – murliv och pyramidformad huv. Ett tornkapell finns i tornets andra våning. Under senmedeltid byggdes koret om till samma bredd som långhuset. En förändring som tydligt går att avläsa exteriört på korets östra fasad. 1650 breddades kyrkan åt söder till sin nuvarande storlek, sten för tillbyggnaden togs från Riseberga kloster. Sakristian sägs ha tillkommit 1763.

Invändigt är kyrkan tvåskeppig med senmedeltida valv i den norra delen och 1600-talsvalv i den södra.

Långhuset är ej tilläggsisolerat med lösull, vilket underlättat undersökningen. De tidigare tolkningar som gjorts stämmer ganska väl överens med det Daniel kunnat utläsa av träkonstruktionerna i långhuset. Dock finner han inga säkra spår av tidig medeltid i tornet.

Sakristians taklag är ej undersökt då det ej finns någon ingång till vinden.

Taklag

Långhus

Långhuset har, i och med tillbyggnaden åt norr, ett tämligen osymmetriskt taklag. Dessutom har ett stort antal förstärkningar gjorts vid olika tidpunkter. Detta gör taklaget svåröverskådligt.

Taklaget har typiska 1600-talsdrag. Såsom relativt grov behuggning, mer inriktad på produktion än estetik. Mycket vankanter, obarkat virke och slarvigt gjorda knutpunkter. Dock finns ett antal delar från de tidigare taklagen återanvända i den nya konstruktionen. Några delar är utan tvekan tidigmedeltida, medan ytterligare ett antal förmodligen är senmedeltida. Taklaget representerar således kyrkans tre stora byggnadsskeden. Daniel har inte inventerat hela taklaget grundligt, troligtvis finns fler delar att finna.



Ett återanvänt stödben, ursprungligen från det tidigmedeltida taklaget. Sprätthugget, och med en helt annan färg än strävorna i bakgrunden.



Här ses ett återanvänt stödben som står med en bladning på en horisontell bjälke. Tidigare har den suttit bladad halvt i halvt i en knutpunkt med nacke...



...såsom synes här. Dessa delar kommer troligen från det senmedeltida taklaget.

Vinden är isolerad med mattor av mineralull, vilka går förhållandevis enkelt att flytta på. Vid friläggning av södra murkrönet blottades delar av det ursprungliga taklaget. Där finns ett inre remstycke bevarat samt ändarna av de vid valvslagningen avkapade bindbjälkarna. Bindbjälkarna vilar upp på remstycket utan någon form av hak. CC-avståndet är 130 cm. Remstycke och bindbjälkar är av furu och sprätthuggna. Putsen är noggrant struken upp mot remstycket.



När isoleringen plockades bort frilades delar av det allra äldsta taklaget. På nedre delen av bilden syns ett inre remstycke samt två avhuggna bindbjälkar.



Här ses sprätthuggning på remstycket, samt under det, den ursprungliga putsen som är struken upp mot remstycket. Observera att det sitter en spik på ovansidan bindbjälken. Har det funnits ett platt innertak som legat ovanpå bindbjälkarna istället för, som brukligt, under? På remstycket finns en hel del röda färgskiftningar.

Torn

Daniel fann inget i tornet som med säkerhet är tidigmedeltida. Möjligen två ekbjälkar vars båda ändar är inmurade i tornväggarna. Eventuellt kan vissa delar vara senmedeltida i den övre delen av tornet samt i tornhuven. Tornets innanmäte har byggts om vid flera tillfällen.



En av två rötskadade ekbjälkar vars ändar går in i tornväggarna. De två stående stolparna har blivit utbytta eller tillkommit senare då man också lagt en ny bjälke ovanpå ekbjälken.



Öppningen mellan tornet och långhusvinden håller mer än väl full ståhöjd.

Ekers kyrka

Daniel Eriksson 2014-03-24



Byggnadsbeskrivning och historik

Ekers kyrka är den minsta i Närke och tros vara uppförd under 1100-talet eller 1200-talets första hälft med västtorn, rektangulärt långhus och smalare kor. Koret breddades till sin nuvarande storlek antingen under slutet av 1400-talet eller i samband med en brand i mitten av 1500-talet. Den tidigare bredden syns tydligt invändigt i det ojämna murverket på korväggen. Vid detta tillfälle fick kyrkan även plant innertak och en sakristia. Tornet avviker från de övriga medeltida kyrktornen i Närke genom att det har samma bredd som långhuset med tjocka murar och med kraftigt avtrappat murliv långsidorna.

En större förändring skedde i slutet av 1600-talet då bland annat den spåntäckta tornspiran tillkom och fönstren förstorades.

Taklag

Daniel kunde inte finna några medeltida trädelar i vare sig långhus eller torn. Sakristians vind saknar ingång och är ej undersökt. Inne i långhuset syns änden på en kapad bjälke. Kan den vara ursprunglig?



Långhuset har någon gång fått ett helt nytt taklag som nu är kompletterat med sentida förstärkningar.



Avkapad bjälke, synlig i långhusets södra vägg.

Glanshammars kyrka

Daniel Eriksson 2014-06-17



Byggnadsbeskrivning och historik

Under 1100-talet eller tidigt 1200-tal uppfördes i Glanshammar en liten stenkyrka med torn i väster, rektangulärt långhus och smalare kor i öster. Framtill slutet av 1400-talet byggdes kyrkan ut i etapper. Först tillkom ett bredare kor och sakristia i nordost. Sakristian finns i dag inte kvar annat än som del av kyrkans nuvarande nordmur – samt ett sidokapell med påkostat valv i nordväst. Mot medeltidens slut ledde en radikal ombyggnad i flera etapper till en tvåskeppig kyrka med dekorativa stjärnvalv. En ny sakristia tillfogades i nordost och tornet påbyggdes med ett blinderat murverk till sin nuvarande höjd.

1678-79 uppfördes ett gravkor vid kyrkans östra vägg. Tornets höga smäckra spira och långhusets säteritak, båda spåntäckta, tillkom efter en brand 1696.

Den nuvarande stenkyrkan tros ha föregåtts av en äldre träkyrka.

Taklag
Långhus

Daniel kunde inte finna några medeltida trädelar i långhuset. Kyrkan har varit föremål för omfattande byggnationer genom åren och dessutom varit utsatt för brand.

Sakristia

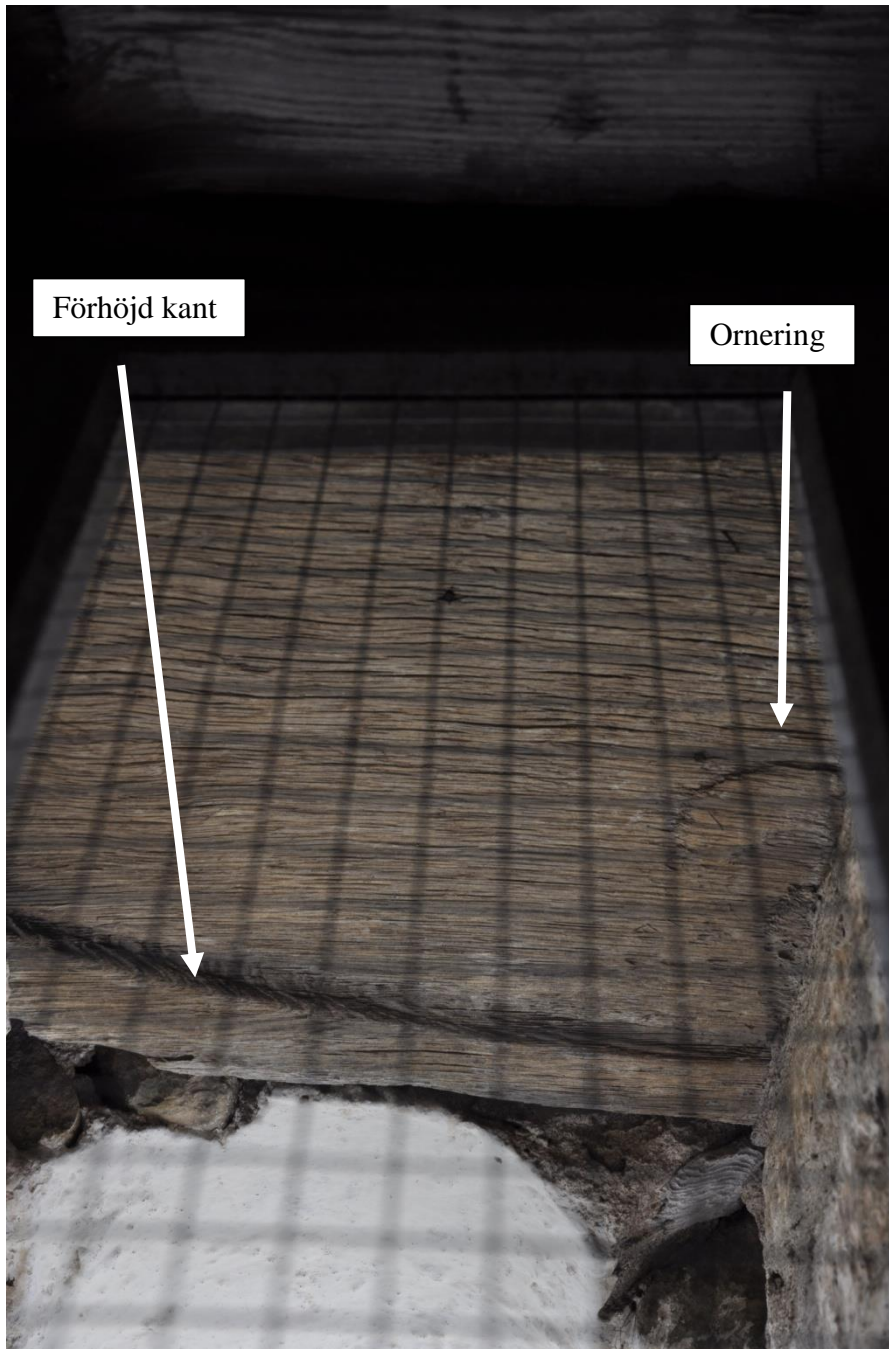
Taklaget i sakristian består till största delen av modernt sågat virke, men med enstaka handbilade delar. Inga medeltida delar funna.

Torn

Även tornet har varit brandhärjat, men här finns några ursprungliga trädelar kvar. I tornets ljudöppningar finns ett antal bevarade plankor bevarade, vissa delvis förkolnade av branden 1696. Två av plankorna är ornerade och kan komma från en äldre träkyrka. Tornet har ritsade fogar bevarade här och var, vilket brukar tolkas som en tidigmedeltida företeelse.



Ritsade fogar i tornets murverk.



Förhöjd kant

Ornering

Ornerad plank i en av tornets ljudöppningar. Bilden är tagen genom fönsternätet.



Brandskadat virke i ljudöppningarna.

Klockstapel
Inga medeltida delar funna.



Klockstapel av typen öppen klockbock, med korsande sadeltak.

Sockenmagasin
Inga medeltida delar funna.

Gräve kyrka

Daniel Eriksson 2014-06-27



Byggnadsbeskrivning och historik

Gräve kyrka skall vara uppförd under slutet av 1100-talet med torn, rektangulärt långhus och ett smalare kor. Under senare medeltid tillbyggdes en sakristia i norr. Kyrkan blev aldrig valvslagen, till skillnad från många andra medeltida kyrkor i länet, utan takstolen var synlig invändigt på tidigmedeltida sätt. Tornet är uppfört av kalksten och är ett av de karaktäristiska romanska tornen i Närke med sitt avtrappade murliv. I tornets andra våning finns ett tornkapell som tidigare varit öppet ut mot kyrkorummet genom två välvda fönsteröppningar.

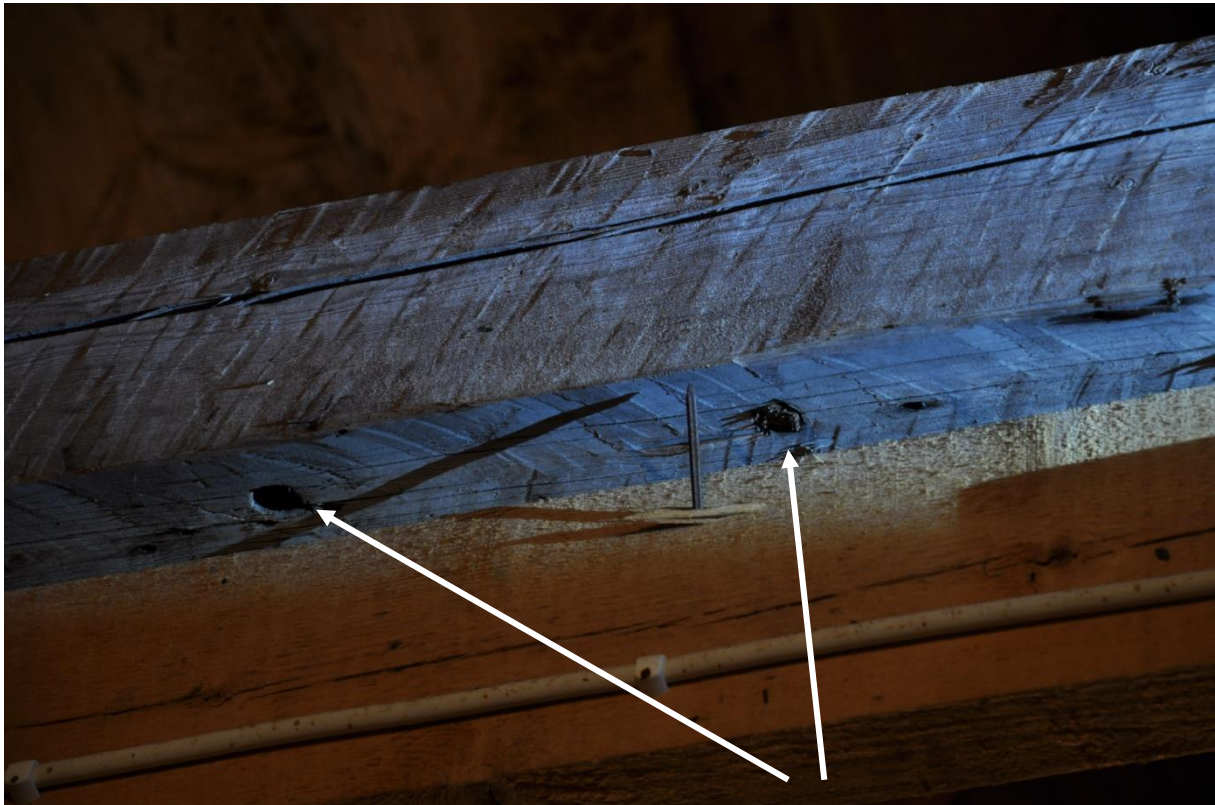
På 1700-talet blev kyrkan för liten. 1762-64 revs allt utom tornet och ett nytt långhus med tillhörande sakristia byggdes. Det medeltida tornet och delar av västra gavelväggen behölls. Tornhuven är av senare datum. I visitationsprotokoll från 1705 omnämns en fristående klockstapel som numer är riven.

Taklag
Långhus

I långhusets taklag finns flera tidigmedeltida bjälkar. Fem stycken sitter återanvända som hanbjälkar, och två stycken ligger löst på vinden. Dessa sju bitar representerar förmodligen den ursprungliga kyrkans byggnadsperiod.

Bitarna är sprätthuggna till skarp kant (inga vankanter). I de få ursprungliga knutpunkter som finns kan man se att de varit sammanfogade med spik, vilket var mycket vanligt under tidig medeltid. Några av bitarna har en rad mindre borrhål på den ena av sina fyra sidor, och i många av dem sitter avbrutna dymlingar. Detta visar att de utgjort högben i det ursprungliga taklaget, och att man har fäst undertaksbrädorna med små dymlingar istället för spik. Ibland kan man få intrycket att man inte återanvänt virke enbart för att bespara sig arbetet med nytillverkning, utan för att föra med sig lite av det gamla in i det nya. Vidskepelse? Daniel har sett flera exempel på att man återanvänt endast någon enstaka bit från en äldre kyrka. Om syftet vore rent återbruk borde det finnas betydligt mer att återanvända när man river ett gammalt taklag.





Ursprungligt högben. Sprätthugget till skarp kant och med dymplingshål för att fästa takbrädorna.

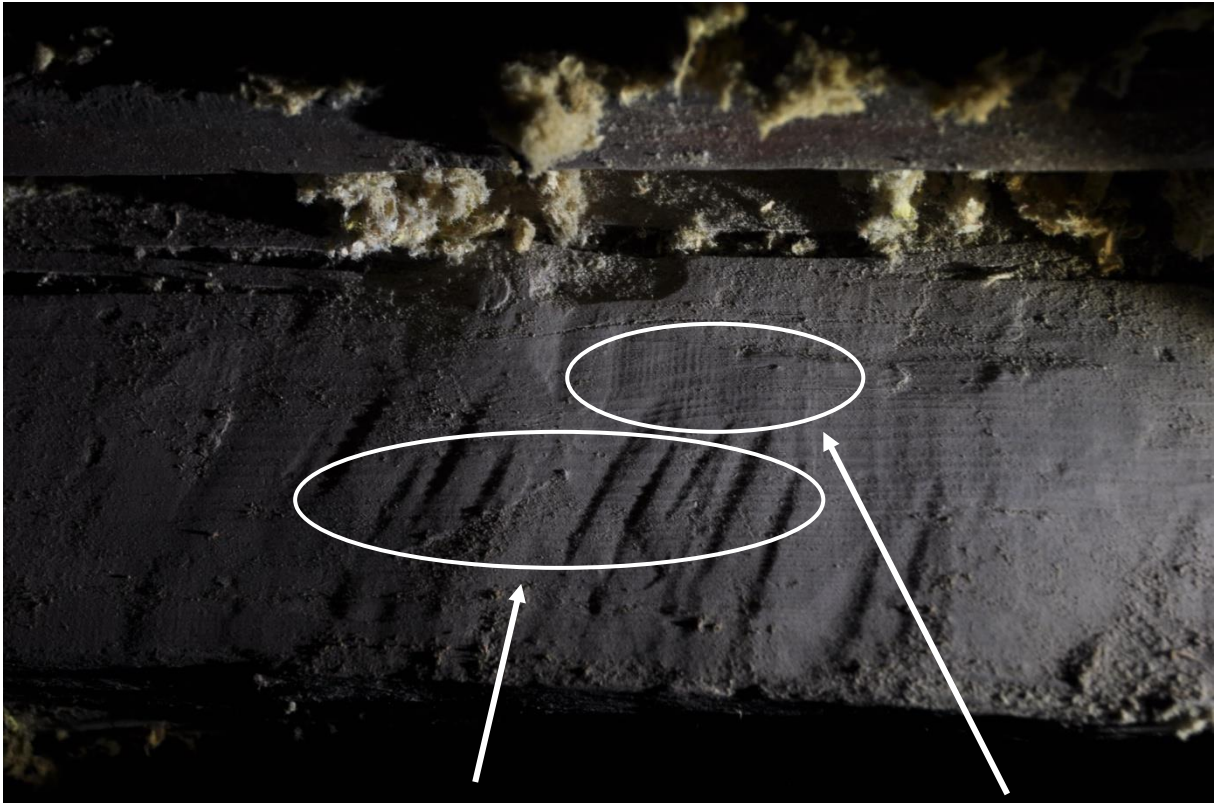
Sakristia

Även i sakristian finns återanvänt medeltida virke. Här består det av virke i grövre dimension, kanske ursprungliga bindbjälkar, som man har klyvt till halvor och sedan använt som remstycken. På dessa bitar finns spår av sprätthuggning samt skavspår (hyvel).

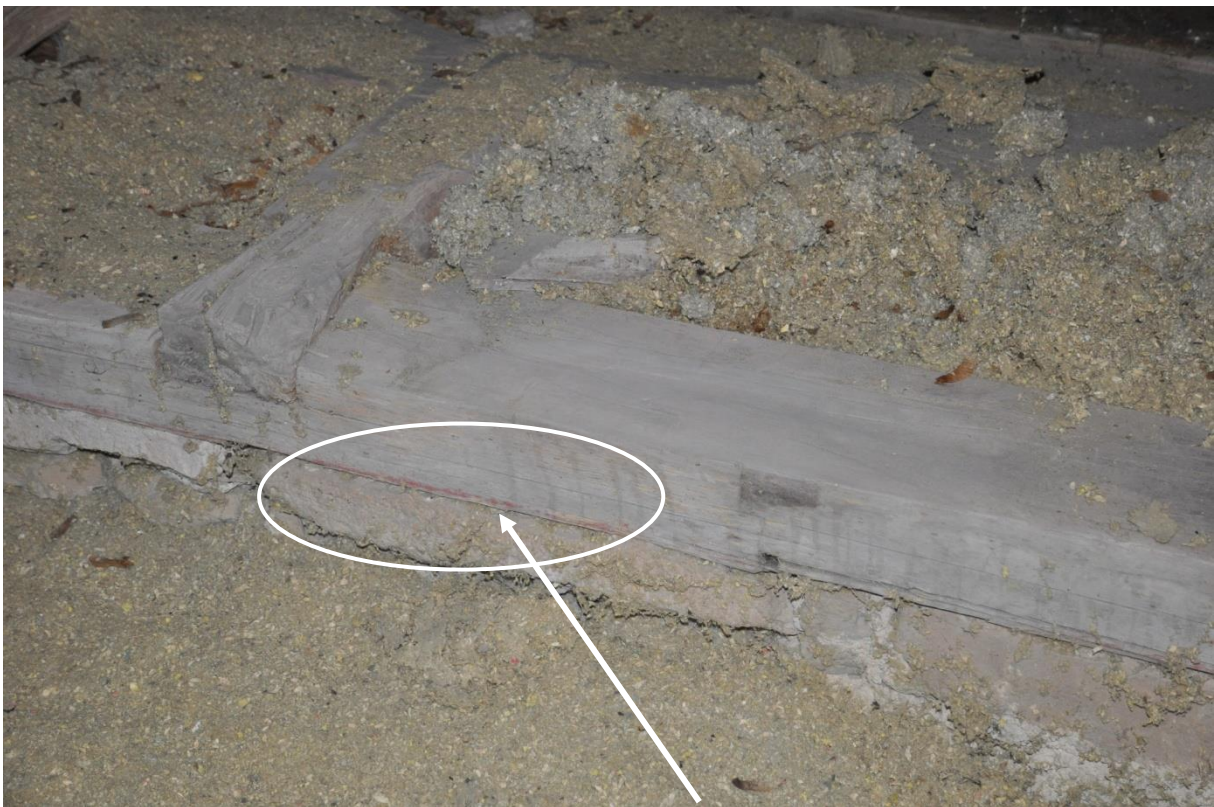
Inför klyvningen av bitarna har de snörslagits på längden med rött pigment, för att få en linje att klyva efter.



Sakristians taklag med remstycken av återvänt virke.



Här finns spår av sprätthuggning samt vibrationsmärken från en skave.



Medeltida virke som snörslagits med rött pigment och sedan klyvts.

Torn

I trappan upp till tornets första våning (tornkapellet) finns ett ursprungligt fönster. Där kan man se avtryck i murbruket efter de brädor som använts vid valvslagningen. Bland annat ser man där de små vibrationsmärken som uppstår vid bearbetning med skave. Väl uppe i första våningen syns även här avtryck av medeltida brädor i bruket, men denna gång i form av sprätthuggning. På väggarnas putsrester finns märkliga oregelbundna ristningar, både i tornkapellet och i trappan (se bild). I trappan finns dessutom rester av färg efter någon form av bemålning.

Bjälklaget till nästa våning har minst en ursprunglig bjälke bevarad, och det fjärde bjälklaget har samtliga ursprungliga bjälkar kvar.

Längst upp i tornet finns två, troligen medeltida träbitar i form av stolpar till klockupphängningens bärande ram. Dessa är återanvända och sitter inte på sin ursprungliga plats. De har en märklig dimension (110x330mm) samt en annan form av sprätthuggning, som skiljer sig markant från övriga medeltida delar i tornet, långhuset och sakristian. Sprätthuggningen, som här är mer oregelbunden, påminner mycket om vad Daniel sett i byggnader från 1300-talet. Den udda dimensionen på bjälkarna har han inte sett tidigare i någon kyrka, varken torn eller taklag. Däremot har han i flera fall stött på det i medeltida klockstaplar av typen klocktorn, och där i form av grova tvärplankor som löper genom klocktornets stolpar (Skara stift och Västerås stift).

Eftersom tornet är tidigmedeltida och det finns uppgifter som säger att en fristående klockstapel fanns på kyrkogården år 1705 skulle en teori kunna vara som följer: Från 1100-talet fram till 1300-talet hängde klockorna i kyrkans västtorn. Under 1300-talet uppfördes en fristående klockstapel av typen klocktorn (se Sköllersta) med pyramidformad tornhuv. Någon gång under 1700-talet eller tidigt 1800-tal rivs klockstapeln och klockorna flyttas åter in i tornet. Av någon anledning väljer man att återanvända endast två mindre bitar från klockstapeln. Man borde kunnat återanvända betydligt fler delar, man får återigen känslan av vidskepelse, de ville få med sig lite av det gamla in i det nya.

Längst upp tornets murverk finns ritsade fogar, vilket brukar anses vara en tidigmedeltida företeelse.



I fönsternischens valv syns vibrations märken från den tidigmedeltida skaven i bruket.



Oregelbundna ristningar i putsen i trappa och tornkapell.



Färgrester och ristningar i trappan.



Avtryck av sprätthuggning i tornkapellet.



En ursprunglig bjälke med sprätthuggning, sedd från tornkapellet.



I det översta bjälklaget är alla tre bjälkarna ursprungliga.



Den ena av de två stolparna som består av återanvänt virke. De uppvisar en variant av sprätthuggning (slinthuggning) samt en dimension som för tankarna till medeltida klocktorn.



Stolparna har ett antal borrhål, de flesta genomgående men ett av dem är mycket grunt. Det finns mycket färgrester på stolparna. Svårt att veta i vilket skede färgen kom till, men det är rött, svart och vitt. Färger som inte är helt ovanliga i de medeltida klockstaplarna och taklagen.



Ritsade fogar längst upp i tornet.

Gällersta kyrka

Daniel Eriksson 2013-11-15



Byggnadsbeskrivning och historik

I Gällersta uppfördes under 1100-talet eller tidigt 1200-tal en liten stenkyrka, till vilken ett torn snart fogades. Under senmedeltiden byggdes troligtvis koret om och en sakristia tillfogades i nordost. Valv slogs inne i kyrkan. Tornet, som är uppfört av kalksten, hör till de karaktäristiska Närketornen med avtrappat murliv av liknande typ som t.ex. Hardemo, Hovsta och Mosjö. De tudelade ljudöppningarna i tornets översta våning bärs upp av dekorerade mittkolonetter. Troligt är att tornet ursprungligen haft pyramidformad tornhus som Mosjö kyrka. Nuvarande tornspira tillkom 1697.

1760 tillbyggdes kyrkan med en korsarm åt söder och hela kyrkan täcktes av ett brutet spåntak. Invändigt revs valven och kyrkorummet fick putsade trätunnvalv.

1784 tillbyggs ett gravkor på sydsidan av tornet.

Taklag

Långhus

Långhusvinden undersöktes inte på grund av en opålitlig takstege.

Sakristia

Det finns ingen öppning till sakristians vind. Daniel kunde dock kika in genom en rötskada i remstycket och se en liten del av en takstol. Där ses en knutpunkt med nacke och dymling. Virket är tvärsbilat. Det skulle kunna vara en senmedeltida takstol.



Bilden som är tagen utifrån genom en rötskada i remstycket visar en takstol med knäbock.

Torn

Syllramverket till den ursprungliga tornhuven finns bevarat i form av tre bjälkar, två i ek och en av furu, som utgör ett bjälklag högst upp i tornet. Från dessa bjälkar utgår åtta stickbjälkar av furu som löper ut genom murverket. Allt virke är sprätthugget.

Ovanpå denna ursprungliga konstruktion har en ny ram byggts för att bära den nya tornhuven. En av de tre klockbärande bjälkarna som finns strax under tornhuven är av ek och hör förmodligen också till den ursprungliga konstruktionen. Dock syns här ingen tydlig behuggning.

Strax under takfoten finns mindre öppningar i murverket, två i vardera väderstreck.



Mindre öppningar under takfoten. Fem fyrkantiga och tre runda.



Den mittre av de tre ursprungliga bjälkarna som ingått i den första tornhuvens konstruktion. I mitten syns ett tapphål där tornhuvens hjärtstock tidigare stått.



Bjälke i furu med tydliga spår av medeltida sprätthuggning. Längst bort syns en av stickbjälkarna.



Gammal ekbjälke som i mitten har urtag för en tidigare klockupphängning. Uppe till vänster syns en av de små öppningarna i tornmuren.

Hardemo kyrka

Daniel Eriksson 2013-10-31



Byggnadsbeskrivning och historik

I slutet av 1100-talet uppfördes Hardemo kyrka, en liten stenkyrka med långhus, smalare kor och torn i väster. Tornet, som är uppfört av kalksten, hör till de karaktäristiska Näretornen med avtrappat murliv av liknande typ som t.ex. Gällersta, Hovsta och Mosjö. De tudelade ljudöppningarna i tornets översta våning bärs upp av dekorerade stenkolonetter, ovanför vilka det -liksom i Hovsta – finns en dekorativ bågfris. Tornportalen i väster är från 1100-talet och utgjorde ursprungligen medeltidskyrkans sydportal.

1766-67 uppfördes ett nytt långhus med tresidigt avslutat kor intill det gamla tornet. Kyrkorummet täcktes av ett putsat trätunnvalv, sakristia i nordost och ett litet vindskydd vid ingången i söder.

Taklag

Långhus

På långhusvinden kunde Daniel inte finna några medeltida trädelar.

Torn

I taket i tornets bottenvåning sitter återanvända brädor som tidigare har utgjort ett platt innertak i det gamla långhuset och är sannolikt medeltida men inte från kyrkans äldsta fas.

Sidan som vetter in mot rummet är bearbetad med skave. De ligger blandat med kärnsidan upp/ned och håller en tjocklek av ca 20mm.



Troligen medeltida brädor.

Golvbjälklaget till tornets andra våning består delvis av tidigmedeltida bjälkar som förmodligen har ingått i långhustes äldsta taklag.

Längst upp finns en troligen medeltida ramkonstruktion för klockupphängning och tornhuv. Ramen består av ek. De få knutpunkter som finns är utförda som bladningar med dymlingar.

Det finns spår av fyra klockupphängningar och det ser ut som tornet haft tre klockor samtidigt. Strax under detta finns en nyare konstruktion där klockorna hänger idag.



Mitt i bilden syns en mycket gammal ekbjälke med två olika urtag för klockupphängning. Lite till vänster ses en isärhoppad knutpunkt med en dymling i.

Tornets pyramidformade huv är väl bevarad, även om många sentida förstärkningar gjorts. Stora delar av taktron är sprätthuggen, likaså de flesta av taksparrarna. Tornhuven är förmodligen samtida med tornet.

De mycket långa sparrarna tycks vara framklyvna som tårtbitar ur en grov furustock. Sparrarna är kraftigt koniska i tvärsnittet och har en helt obearbetad sida med ytved. Det verkar som man kan ha fått fram så många som åtta långa sparrar ur en stock. Många av sparrarna har rester av en vit beläggning som kriter när man tar på den.



Översiktsbild från tornhuven. Många sentida förstärkningar har gjorts men längst bort i bild syns den ursprungliga konstruktionen med sparrar och taktro. De två stegarna är troligen tillverkade av återanvänt virke från det äldsta taklaget.



En av de trapetsformade sparrarna i tornhuven. Den är fint sprätthuggen på tre sidor, den fjärde sidan som vetter in mot rummet är helt obearbetad. Det sitter till och med tunna barkrester kvar. Troligen är de framkluvna som åttondelsklovor.



Sprätthuggen taktro. Mycket viktigt att bevara vid kommande takomläggningar.

Hidinge gamla kyrka

Daniel Eriksson 2013-06-20



Byggnadsbeskrivning och historik

Hidinge gamla kyrka uppfördes under 1100-talet eller tidigt 1200-tal en liten stenkyrka med långhus och smalare kor samt sydportal i södra långhusväggen. Senare under medeltiden breddades och förlängdes koret så att kyrkan fick sin nuvarande form, en s.k. salkyrka. En sakristia uppfördes i norr, valv slogs i kyrkorummet och ett vapenhus av trä byggdes vid sydsidan. 1694 tillfogades i väster ett timrat torn.

Taklag

Daniel har i första hand tittat på de äldre takstolarna som finns i kyrkans västra del, det vill säga det ursprungliga långhuset. Det är ingen tvekan om att detta är ett förhållandevis välbevarat tidigmedeltida taklag. Takstolarna i östra delen kan mycket väl vara senmedeltida. Sakristian var ej möjlig att komma in i och därför ej undersökt.

Vinden är sprutad med lösullsisolering vilket har försvårat undersökningen. Det är också oklart huruvida vinden har undersökts på lösa föremål innan isoleringen sprutades in.



Sentida förstärkningar samt brygga stör bilden av det ursprungliga taklaget. Av den ursprungliga takstolen syns här högben samt kryss/saxsparrar.

Takstolarna består av högben, bindbjälke (nu avkapad), stickstolpar, och kryss/saxsparrar. Allt material i de äldre takstolarna är sprätthugget. Vissa partier är bearbetade med skave, en enkel form av hyvel. Virket består av ganska klena dimensioner. Det finns ytterst få vankanter, det mesta är skrätt till skarp kant och många ytor är konkava. Vissa knutpunkter är sammanfogade med spik andra med dymlingar, ibland med en täljd skalle likt en spik. Det tycks som att knutpunkter som varit synliga nerifrån kyrkorummet är hopfogade med spik, och de ej synliga med dymlingar.

Virket uppvisar diffusa spår av att ha varit vitfärgat.

På de nyare takstolarna över koret finns inga spår av sprätthuggning eller skave. De är även utförda i en grövre dimension.



Sprätthuggning på ett högben, utförd i markant bandformation och fiskbensmönster.



Kryssens knutpunkter består av en bladning halvt i halvt samt spik.



På bilden synd de vibrationsspår som lätt uppstår vid bearbetning med skave (hyvel).



Högbenens sammanfogning i nock består av en bladning med två dymlingar.



Takstolarna står på ett yttre remstycke. I knutpunkten bindbjälke/högben syns en dymling med täljd skalle.



Stickstolpens möte med högbenet fixeras med en dymling. Här syns också den förmodligen avkapade bindbjälken.

På undersidan av de avkapade bindbjälkarna finns spikhål. Förmodligen från ett tidigare innertak.

Under någon period har kyrkan haft ett trätunnvalv. Spår av puts på västra gaveln visar detta. Den första och sista takstolen har på vardera sidan haft en sträva som förmodligen utgjort stöd för tunnvalvet. En sträva finns kvar och är gjord i ek.



Stöd/bärning för tunnvalvet?

Ett stort antal ursprungliga undertaksbrädor finns bevarade. Många har också tagits bort vid ovarsamma reparationsarbeten. Dessa har om möjligt ett ännu större kulturhistoriskt värde. Det finns betydligt fler bevarade takstolar än undertak i Sverige. Brädorna uppvisar tydlig sprätthuggning och är ett mycket viktigt källmaterial för att studera hantverksprocesser.

Färgrester visar att kyrkan någon gång haft en rödfärgad taktäckning (yttertak).



Sprätthuggna undertaksbrädor.

Hovsta kyrka

Daniel Eriksson 2014-04-02



Byggnadsbeskrivning och historik

Hovsta kyrka uppfördes under 1100-talet eller tidigt 1200-tal som en tornlös stenkyrka med rektangulärt långhus, smalare kor och sydportal. Kort därefter tillfogades tornet. Tornet hör till de karaktäristiska Närke-tornen med avtrappat murliv av liknande typ som t.ex. Hardemo, Gällersta och Mosjö men betydligt rikare utformat. Tornets övre hälft har tre våningar med ljudöppningar; den understa med enkla öppningar, uppburna av dekorativt utformade kolonetter av sten. Allra överst finns dekorativa bågfriser i kalksten. Västportalen kan vara samtida med tornet.

1707 genomfördes omfattande reparationer av tornet. Under andra hälften av 1700-talet förlängdes kyrkan österut till sin nuvarande längd med tresidigt avslutat kor. Sakristian från sent 1400-tal eller tidigt 1500-tal bibehölls.

Taklag

Långhus

Taklaget i långhuset är ej ursprungligt. Daniel kunde inte finna några medeltida trädelar, dock är ej remstycke/takfot undersökt på grund av dålig tillgänglighet

Sakristia

Ingång saknas till sakristians vind. Undersökning gjordes genom en glugg i gavelspetsen och vad man kunde se därifrån verkar det inte finnas några medeltida trädelar där.

Torn

Fyra bjälkar i två av de nedre bjälklagen finns bevarade, kanske också en femte, men den är dold av gipsskivor. En av dem är kapad och består endast av korta stumpar som sticker ut från vardera tornvägg. Två av dem är urtagna ur stocken som halvvar, de andra två som helstock. Spår av sprätthuggning finns på dem och bjälkarnas ändar är inmurade i vägglivet. Detta tyder på att de sitter på sin ursprungliga plats och troligen är samtida med tornets uppförande. De utgör alltså kyrkans äldsta trädelar och en dendrodatering skulle kunna ge svar på när tornet uppfördes.



En av fyra eller eventuellt fem ursprungliga bjälkar.

Knista kyrka

Daniel Eriksson 2013-07-02



Byggnadsbeskrivning och historik

Knista kyrka tros vara uppförd under tidig medeltid som en romansk stenkyrka med västtorn och smalare kor i öster. I tornets andra våning finns ett tornkapell som tidigare varit öppet ut mot kyrkorummet.

Senare under medeltiden breddades koret och kyrkan fick formen av en salkyrka. Vid detta tillfälle uppfördes även sakristian. De medeltida takstolarna finns kvar över långhuset. Äldst är de i kyrkans västra del, där de har en för Sverige unik konstruktion, som förknippas med stavkyrkor. De är försedda med bågformade strävor, vilka visar spår efter bemålning. Det tyder på att takstolarna från början varit synliga. Senare har kyrkan fått ett innertak av brädor. Under senmedeltiden eller kanske först i början av 1600-talet slogs valv i kyrkan.

På 1700-talet byggdes kyrkan till med ett bredare kor i öster.

Taklag

Vid undersökningen av Knista kyrka medverkade även Daniels kollega, Mattias Hallgren. Tilläggsisolering med lösull har försvårat arbetet betydligt och medfört att vissa delar ej gått att undersöka alls. Den kan också bidra till ett stort slitage t.ex. på färgskikt då många ytor

måste borstas. Det är också oklart huruvida vinden inventerades på lösa föremål innan isoleringen sprutades in.

Långhus

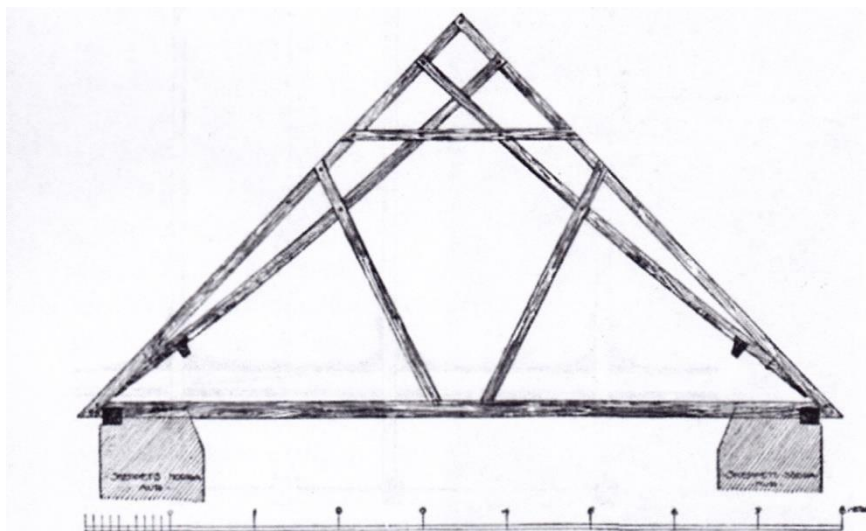
I huvudsak undersöktes de äldsta takstolarna det vill säga de som finns i långhusets västra del. Dessa takstolar är relativt väl undersökta sedan tidigare. Bland annat av Andreas Lindblom 1910, samt Ann-Catherine Bonnier 1996. 1996 gjordes en dendrokronologisk undersökning, vars provsvar visar att taklaget kan vara uppfört tidigast år 1123.

Detta taklag är mycket intressant då det påminner starkt om de som finns i de norska stavkyrkorna. Det som gör det hela än mer intressant är att Knistas taklag är äldre än de norska samt att det i detta fall handlar om en stenkyrka. En väsentlig skillnad mot de norska stavkyrkotakstolarna är att de i Knista har bindbjälke. Över det ursprungliga långhuset finns takstolar uppförda med bindbjälke, högben, saxsparrar samt hanbjälke, typ A. I något fall kompletterade med stödben. De har på vardera sidan en längdförsträvning samt bågknän av gran eller tall samt i något fall ek. Dessa takstolar är sprätthuggna och till stora delar bearbetade med skave. Man kan fortfarande se tydliga rester av vit färg.

De olika knutpunkterna är sammanfogade med spik eller dymlingar. Här görs ingen närmre kartläggning över det. Vissa dymlingar har en omsorgsfullt täljd ”spikskalle”. Åtskilliga delar i takstolarna är urtagna som halv- eller kvartsklover, d.v.s. man har klyvt trädet en eller två gånger för att framställa de olika delarna.

Bindbjälkarna är i flera fall först bearbetade med sprätthuggningsteknik och sedan bredbilade, där alltså sprätthuggningen huggits bort. CC-avståndet mellan dessa takstolar är ca 145 cm, vilket får anses ganska stort. De vilar endast på ett yttre remstycke och takfoten är svagt uppvinklad, d.v.s. utsticket där takfotsbrädan sitter utvändigt är uppvinklat. Intressant är också att knutpunkten bindbjälke/högben i vissa fall är sammanfogat med något som skulle kunna liknas vid en järndymling.

Den sista takstolen av de äldre (östra) består endast av bindbjälke, högben samt två stödben. Kanske för att inte skymma eventuellt ljusspel eller ljusinsläpp på det ursprungliga gavelröset som den ursprungligen stått intill.



Takstol typ A. Observera de avfasade murkrönen. Kanske för att de dekorativa bågnäna skall bli mer synliga från kyrkorummet.



Här ses längdförsträvningen samt bågnäna. Observera att de sitter en bit upp från murkrönet och inte, som i de norska stavkyrkorna, nere vid väggbandet. Förmodligen för att bli mer synliga nerifrån och inte skymmas av murkrönet. Notera också den dekorativa bemålningen, förmodligen även den från 1123.



Mycket omsorgsfullt täljd "spikskalledymning". Takstol typ A, med vibrationsspår från skave samt rester av vit färg.



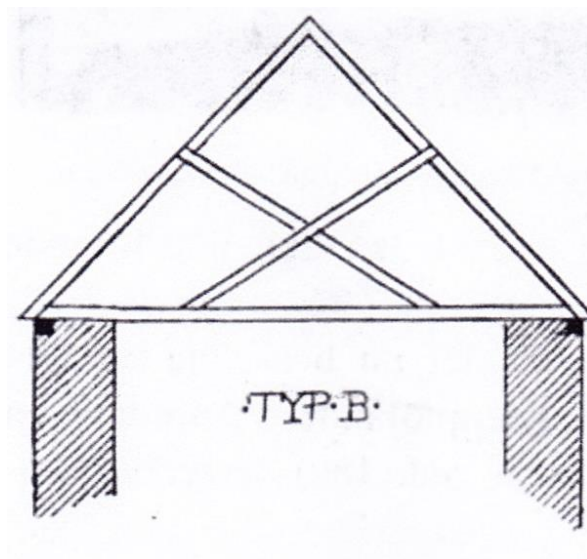
Fragment av vit bemålning är fortfarande klart framträdande.

Mellan takstolarna av typ A, har efter en ganska kort period uppförts takstolar av typ B. De består av bindbjälke, högben samt ett par korsade stödben. Dessa är i sin helhet sprätthuggna och sannolikt tidigmedeltida även de.

Dessa takstolar har lite grövre dimension samt är mer kvadratiska i tvärsnittet. De tycks vara inmonterade i delar inifrån kyrkan. Undertaksbrädorna har alltså inte demonterats. Undertaket ligger inte an mot högbenen som de borde.

Förmodligen sattes de nya takstolarna in i samband med att kyrkan fick ett platt innertak. En sådan innertaksbräda sitter fortfarande kvar på sin ursprungliga plats.

När bindbjälkarna lades in i murkrönet hackades puts och murning bort och återställdes ej vilket borde tyda på att innertaket tillkom i samband med detta. Man kan även se tydliga ränder efter innertaket under bindbjälkarna både på typ A och på typ B.



Takstol typ B.

I långhusets förlängda del finns ytterligare en takstolstyp som kan vara senmedeltida. Dessa har ej undersökts närmare. Samtliga av dessa har hanbjälkar av återanvänt tidigmedeltida virke som är både sprätthuggna och skavt. Kanske från det äldsta koret.

Undertaksbrädorna är förmodligen till stor del ursprungliga. Det förekommer sprätthuggning här och var, framförallt längs brädornas kanter. Man kan dessutom se tydliga spår av vitfärgning på dem.

Fragment av äldre rödfärgade takspån finns på vinden.



Vit färg på undertaket tyder på att det är ursprungligt.



Uppe på hanbjälkarna finns en bräda fastspikad. Förmodligen från ett mycket gammalt dörrblad.

Man kan se att den varit smidesbeslagen och är kraftigt eroderad. Kanske medeltida.



På södra murkrönet ligger ca en meter av längdförstyvningen. Mycket viktigt att den ej städas bort.

Tornet

Tornets murverk anses vara samtida med det ursprungliga långhuset.

Träkonstruktionen i tornet är av betydligt modernare snitt men med några konsoller och kortare stolpar av, förmodligen återanvänt medeltida virke.



Några få återanvända delar med tydlig sprätthuggning finns i tornet.



Här ses ingången från tornet till långhusvinden. Observera det rundade urtaget i den första bindbjälkens underkant. Den ursprungliga öppningen med ett valv upptill tycks ha blivit igenmurad nedtill, förmodligen vid valvslagningen. Kan det ha funnits en liten läktare tillgänglig från tornet? Urtaget i bindbjälken skulle i så fall ha varit för att inte slå huvudet i bindbjälken när man går ut på läktaren. Detta skulle kunna styrka teorin om att det varit ett tornkapell där.

Nu sitter en liten brädlapp fastspikad i urtaget.

Sakristian

Sakristians taklag påminner mycket om långhusets förlängda del och kan vara senmedeltida. Här finns två hanbjälkar av återanvänt virke med sprätthuggning och skavspår. Eventuellt från det ursprungliga koret. Det finns också en del gamla undertaksbrädor som tycks ha rester av vit färg, möjligtvis är även de återanvända.



Återanvänd bräda i undertaket? Spår av vit färg samt en felvänd fasning vid tumstocken.



Hanbjälke av återvänt virke i sakristian. Kanske ett högben från det ursprungliga koret. Lägg märke till raden av borrhål på oversidan. Det kan vara från korets undertaksbrädor som suttit fastdymlade där.



Eventuellt senmedeltida taklag över sakristian. Bild tagen mot norra gavelröset.

Taklaget i Knista är mycket intressant och är det enda av sitt slag i Sverige. Det är unikt för sin stavkyrkotakstol med saxsparrar och bågknän. Denna takstolstyp återfinns endast i stavkyrkor av betydligt yngre ålder och då utan bindbjälke.

I sakristians taklag har flera hanbjälkar lossnat från sina knutpunkter på grund av att högbenens nedre ändar glidit isär. Detta bör åtgärdas. Först måste en närmare undersökning av skadeläget göras. Därefter skall det bestämmas hur åtgärderna skall utföras utan att några antikvariska värden går förlorade.

Kräcklinge kyrka

Daniel Eriksson 2013-10-22



Byggnadsbeskrivning och historik

Kyrkans byggnadshistoria är inte helt klarlagd. Kräcklinge kyrka tros från början vara uppförd som en liten romansk stenkyrka med smalare kor i öster och västtorn. Senare under medeltiden breddades och förlängdes koret till en salskyrka, då också en sakristia uppfördes.

Under 1700-talets mitt breddades kyrkan söderut. Sannolikt revs tornet till långhusets höjd vid denna tid eller tidigare, medan de nedre delarna lär ingå i det nya vapenhuset.



Ett 1700-talstaklag med många sentida förstärkningar. Ett återvänt högben sitter nu som övre hanbjälke, närmast i bild.

Taklag

Långhusets taklag är förmodligen från 1700-talet och har fått mycket förstärkningar under senare tid.

Många av de övre hanbjälkarna består av återvänt virke från ett tidigare taklag, troligen från när kyrkan byggdes om till salskyrka under senare medeltid. Hanbjälkarna har gamla knutpunkter med nacke och tycks ha fungerat som högben i sin ursprungliga konstruktion. De nedre hanbjälkarna var dolda i isolering och har ej undersökts. Remstyckena var inte åtkomliga på grund av valvslagningen. Daniel fann inga trädelar som bekräftar kyrkans romanska tid. Möjligen kan man försöka komma ner till västra delen av norra remstycket för att bekräfta detta.

Sakristian har ingen öppning till vinden och kunde därför inte undersökas.



Knutpunkt med nacke. Dymlingen sitter fortfarande kvar.



Klockstapeln har dendrodaterats till 1647-1648 och skall ha ersatt en äldre klockstapel. Daniel kunde inte finna några medeltida delar i klockstapeln. Ett möjligt undantag är några takbrädor. Merparten av undertaket består av sågade brädor men det finns även ett antal som består av klyvet och behuggt virke. Ett fåtal av dessa är dessutom bearbetade med någon form av skave/hyvel.



Spår av skave på en undertaksbräda i klockstapelns tornhuv.

Kvistbro kyrka

Daniel Eriksson 2013-06-19



Den medeltida sakristian.

Byggnadsbeskrivning och historik

Kvistbro faluröda spånklädda timmerkyrka med avlång åttkantig plan och valmat tak stod klar 1662 medan sakristian av sten förmodligen härrör från den tidigare medeltida kyrkan.

Taklag

Sakristia, kor, långhus, vapenhus och klockstapel undersöktes men Daniel hittade inga medeltida trädelar.

Lännäs kyrka

Daniel Eriksson 2014-01-21



Byggnadsbeskrivning och historik

Lännäs kyrka skall ursprungligen ha uppförts under sent 1100-tal eller tidigt 1200-tal. Under andra hälften av 1700-talet revs långhuset och ett nytt bredare och högre långhus byggdes. Tornet, som är ett av de i Närke karaktäristiska romanska tornen med avtrappat murliv, fick då stå kvar.

Intill kyrkan, vid en arkeologisk utgrävning, hittades 2008 spår av en liten träbyggnad samt kristna gravar från 1000-talet.

Taklag

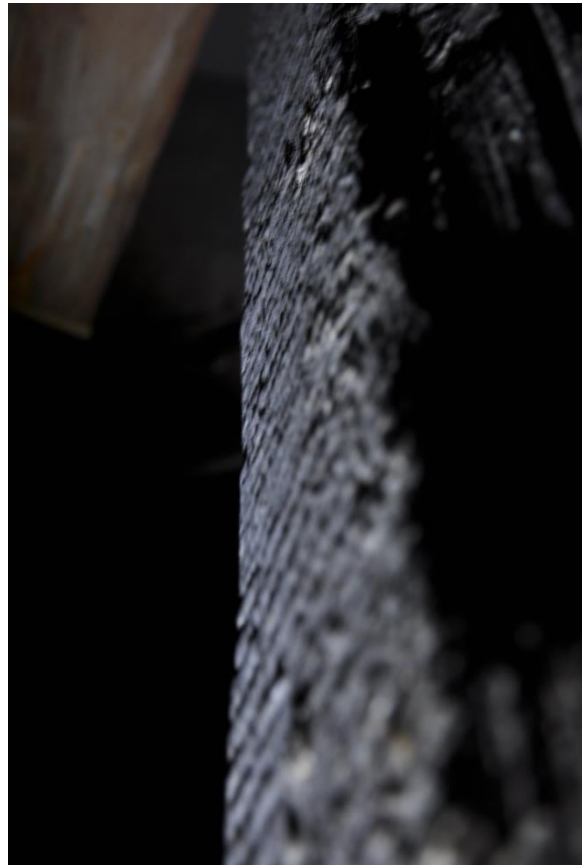
Långhus

Taklaget är i sin helhet uppfört under 1700-talet, men med vissa sentida förstärkningar. Dock finns ett antal delar som härrör från det äldsta tidigmedeltida taklaget i form av brädor och brädbitar, samt en del av ett tidigare högben. En av brädorna har ena sidan bearbetad med skave. Den andra sidan har en sågad yta. Brädan har ett stort antal spikhål samt snedfasade långsideskanter. Troligen har den utgjort undertaksbräda i det äldre romanska taklaget. Om så

är fallet är detta ett mycket tidigt exempel på sågat byggnadsmaterial, brädan bör undersökas närmare.

Det äldre högbenet som ligger löst på vinden har två husade knutar som utgjort fästpunkter för snedställda stödben, helt enligt romansk tradition. Undertaksbrädorna som vilat mot högbenets utsida har varit fästa med tränaelgar, man kan också se att utsidan har justerhuggits för att brädorna skall ligga an på ett bra sätt.

I den del av tornmurens östra sida som är synlig från nuvarande långhusvinden, kan man se det tidigare långhustaketets anslutning i murlivet. Där finns sex stycken, troligen medeltida, takspån bevarade.



Fram- respektive baksida på en av brädorna. Skavd respektive sågad yta.



Bräda med sprätthuggning.



Romanskt högben.



Det äldre långhustakets anslutning mot tornet. Sex troligen medeltida takspån sitter här inmurade.

Sakristia

Sakristians taklag är inte heller medeltida. Dock har ingen undersökning av eventuella lösfynd gjorts.

Torn

Daniel har inte funnit några medeltida trädelar bortsett från några flisor som sitter fast i puts och murverk. I andra tornvåningen finns ett murat valv som är ursprungligt. Här finns två genomförningar för klockringningsrep som består av inmurade urholkade trästammar. Dessa kan möjligen vara ursprungliga.

Den ena av de två klockorna är mycket gammal och uppges vara från 1200-talet.



Genomföringar för klockringningsrep i tornvåningens valv. Möjligen har där varit tre stycken.



Avtryck i bruket från sprätthuggna brädor i tornets valv.



Klocka från 1200-tal?

Mosjö kyrka

Daniel Eriksson 2013-11-05



Byggnadsbeskrivning och historik

Mosjö kyrkas murverk är i sin helhet medeltida. Kor, långhus och torn är tidigmedeltida, medan sakristian troligen tillkom under senare medeltid. Ursprungligen hade koret en absid som revs vid medeltidens slut. Stenkyrkan tros ha föregåtts av en äldre träkyrka vars trädelar uppmärksammades återanvända i golvet på 1760-talet. 1905 fördes 44 av de cirka 80 trädelarna till Statens historiska museum, då i tron om att det var delar från en stavkyrka. Teorier har även funnits om att den äldre kyrkan varit uppförd i skiftesverksteknik. På de bilder som finns i SHM:s register ser det inte ut som stavplankor. En närmare undersökning av materialet samt en dendrodatering kan förmodligen ge svar på om delarna kommer från den äldsta kyrkan och med vilken teknik den var byggd.

Kyrkan har tidigare bedömts vara från 1100-talet men en dendrokronologisk datering visar på 1214 för långhusets taklag.

Taklag

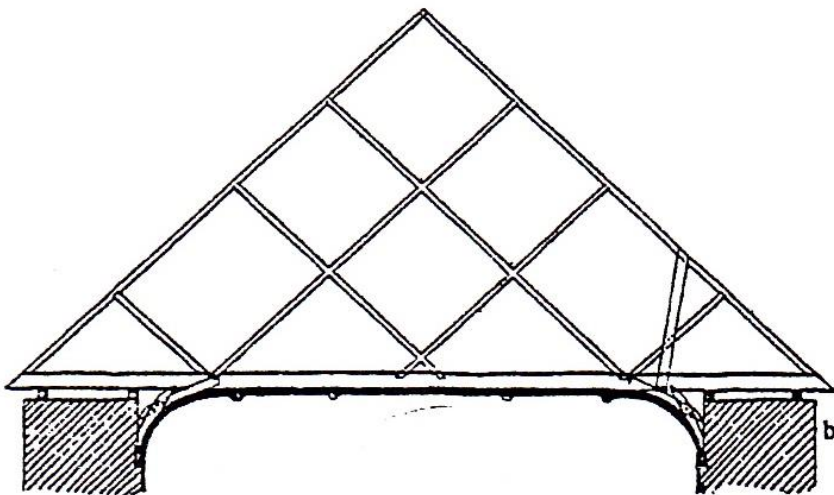
Långhus

Långhusets taklag är tidigmedeltida och väl bevarat i sin helhet. En stor mängd förstärkningar har dock gjorts, som döljer en del av takstolarnas delar.

Kyrkorummet har i senare tid fått ett platt innertak som ligger uppe på bindbjälkarna. Takstolar och remstycken består av sprätthuggen fura. Högben och stödben håller samma dimension, måtten varierar lite men i medeltal håller de 90mm i fyrkant. Stödbenens infästning i högbenen består av tapp och tapphål, fixerat med en spik. Högbenens sammanfogning i nock består av tapp och slits med spik. Tapphålen har borrats ur i båda sidor, många av hålen har därför runda sidor. Vissa tapphål har efter borring stämts ur till skarpa hörn. Högbenen möter bindbjälkarna med en bladning med dymling. På många ställen finns rester av vit färg och på något ställe kan man ana svart färg. Mycket intressant är att en spikskalle hittades som har röda färgrester.

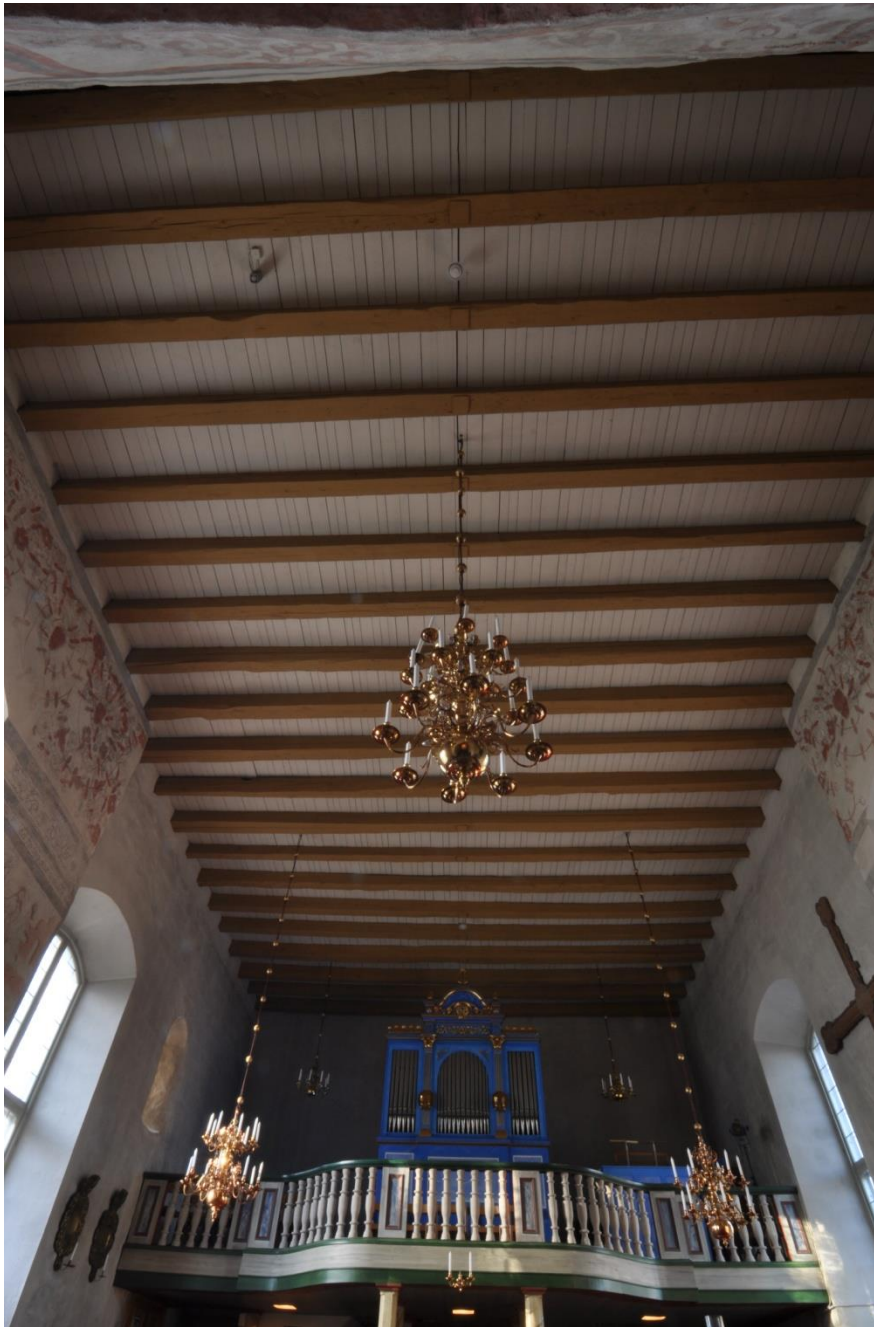
I tornet finns fyra delar av en sönderkapad, dekorativ styrbjälke som troligen legat tvärs bindbjälkarna i mitten av kyrkan.

Den enda ursprungliga taktron återfinns på norra sidan längst ned mot takfoten, i tre till fyra skift, och det är mycket viktigt att de ej förgås vid framtida takomläggning*. Någon av brädorna har bearbetats med skave. Här finns också ett pågående takläckage.



Långhusets takstol. Från ”Svenska stavkyrkor” av Emil Ekhoff.

*Efter avslutad rapportskrivning demonterades dessa brädor felaktigt vid en takomläggning. Detta trots noggrann information till berörda parter. Se Örebro läns museums arkiv, diarienummer 2012.230.116.



De tidigmedeltida bindbjälkarna är synliga från kyrkorummet, men numer med ett platt trätak ovanpå.



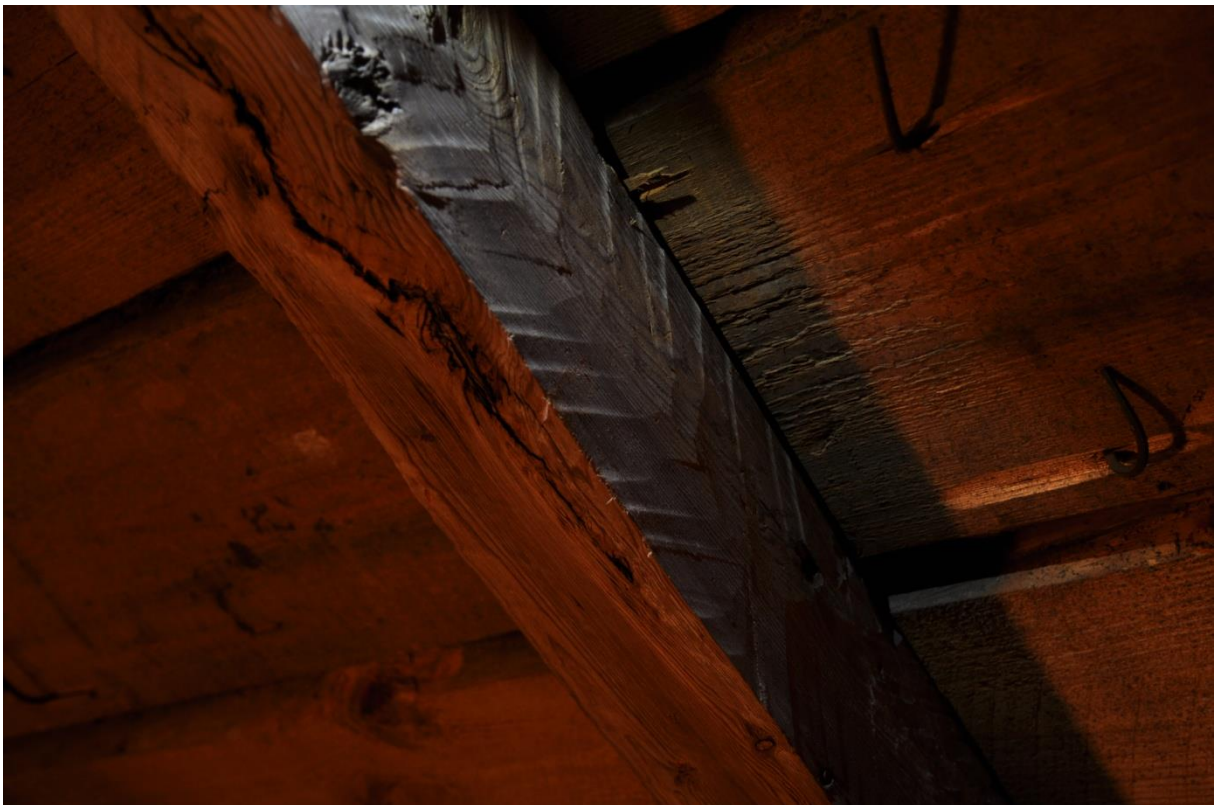
I tornet finns fyra delar av en styrbjälke.



Stödben möter högben med tapp, tapphål och spik. Till höger om stödbenet syns en påspikad förstärkning.



Flera av tapphålen har gjorts för stora och lusats i med en kil.



Sprätthuggning på högben. På undersidan syns att trädet haft en gammal skada.



Rödmålad spikskalle. Under spiken syns rester av vit färg.



Pågående takläckage vid norra takfoten. Här finns långhusets enda bevarade taktro.*

Koret

Även korets taklag är tidigmedeltida och uppvisar flera likheter med långhuset. Framförallt i knutpunkterna. De ursprungliga takstolarna består av bindbjälke, högben samt två par stödben. Takstolen längst åt öster har endast ett par stödben. Man har vid någon tidpunkt spikat på ett stort antal brädor på de ursprungliga takstolarna. Detta försvårar undersökningen betydligt.

Sammanfogningen inock, högben-högben, är utförd med tapp och slits. De tycks sakna både spik och dymling. Endast en takstol hade spik i denna knutpunkt. Knutpunkterna stödben-högben består av tapp och tapphål, även de utan spik eller dymling.

Mötet mellan korsande stödben har en bladning med spik. Stödbenen står i tapphål i bindbjälkarna utan låsning av spik eller dymling. Högbenens infästning i bindbjälkarna består i de flesta fall av en bladning med spik. På en bindbjälke sitter stödbenet i en slits.

Virket i högben och stödben består av furu i kläna dimensioner. Genomsnittsmåttet ligger på ca 60x75 mm. Vissa delar är så kläna som 45x50 mm. De flesta består av helstock och några är klövna till halvstock. Några stödben ligger löst på murremman. De flesta bindbjälkarna är kapade för att ge plats åt valvet, vissa av dem är bearbetade med skave. Ett antal spik, som förmodligen hållit ett platt innertak, sitter på undersidan av bindbjälkarna.

Taklaget har endast yttre remstycken och även de är utförda i furu. Takbrädorna är till största delen klyvda och behuggda. Många av dem är helt klart samtida med takstolarna och är sprätthuggna, samt fästa med genomgående tränaglar mot högbenen.

Vita färgrester syns på taktro, tränaglar och högben. Murverket har ritsade fogar under nivån för bindbjälkarna.



Sammanfogning i nock med tapp och slits, utan låsande dymling eller spik.



Stödben möter högben med tapp och tapphål. Också här utan dymling eller spik.

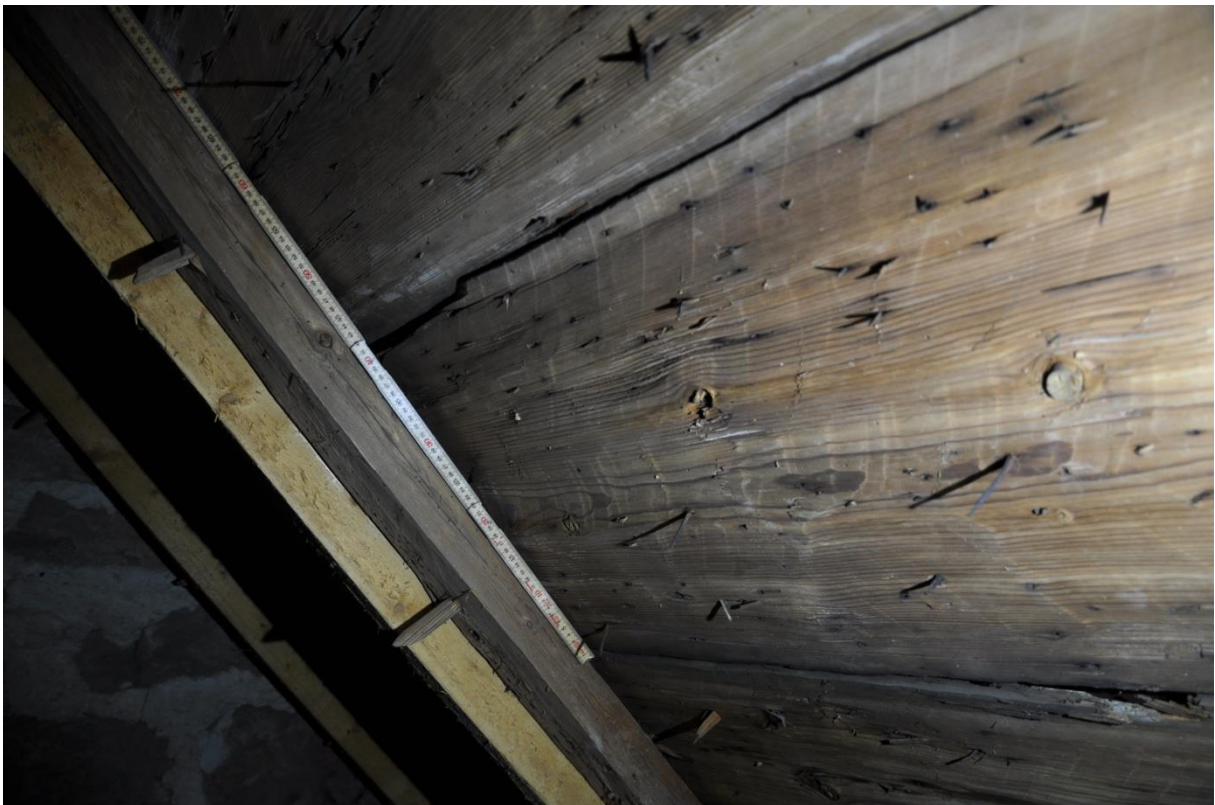


Bindbjälken längst åt öster är bearbetad med skave, samt har spik från ett tidigare innertak kvar.

Observera de ritsade murfogarna som skall vara en typiskt tidigmedeltida tradition.



Undertaket består till största delen av brädor som är framställda genom klyvning och behugning. De är fästa mot högbenen med genomgående tränaglar.



Tidigmedeltida bräda med tydlig sprätthuggning. Brädan är ca 410mm bred på mitten och uppskattningsvis ca 6,5 meter lång.

Torn

Den pyramidformade tornhuven är tidigmedeltida och är invändigt mycket väl bevarad, även om en hel del senare förstärkningar tillkommit. Den har en ovanlig konstruktion i form av en mycket dekorativt arbetad stolpverkskonstruktion som sträcker sig halvvägs upp i tornhuven. I en vidare undersökning bör man titta på hur denna ram använts byggnadstekniskt och estetiskt. I samband med en undersökning av Knista kyrka, som har stavkyrkotakstolar, skriver Andreas Lindblom i Fornvännen 1910 "De romanska småkyrkornas byggnadsperiod var tydligen en tid af ringaktning för den gamla stafkyrkobyggnadskonsten" "Att urgammal färdighet i träornamentik beredde sig en fristad i den nya storhetens hägn är allom bekant; att stafkyrkobyggnadskonstens konstruktiva element kunde – såsom i Knista – tillfälligtvis ackomoderas för de nya behofen, är däremot ett i vårt land hittills ej beaktadt förhållande". Tornets övre bjälklag är tidigmedeltida. Där återfinns också spår av fyra klockupphängningar som kan ha burit fyra klockor samtidigt.

Bjälklagets golv utgörs på ena halvan av klyvda och grovt behuggna plankor, troligen ursprungliga. På den andra halvan ligger ett stort antal återanvända, sprätthuggna undertaksbrädor. Brädorna ligger löst. Här finns ett rikt källmaterial för att studera medeltida klyvning och hantverksprocesser vid framställning av brädor och plank. Särskilt som många brädor ligger löst och medger studium av både ut- och insida samt ändrä.

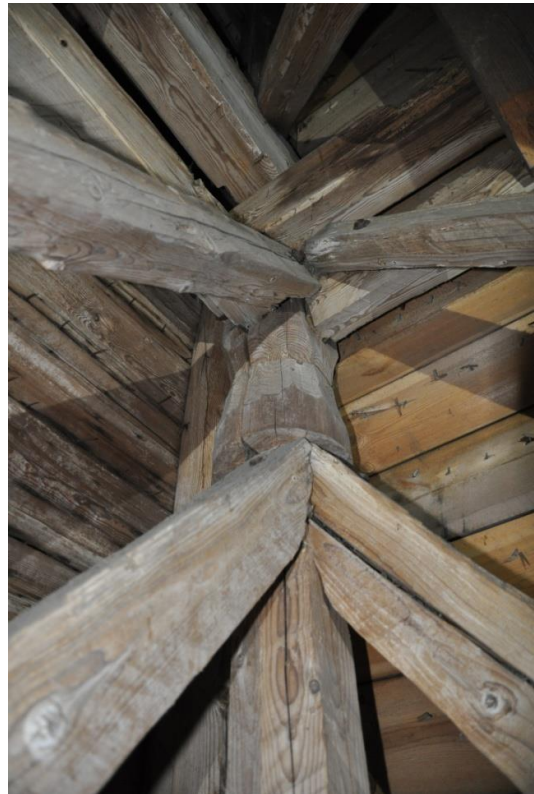
Tornhuvens hjärtstock är skarvad. Nedre delen är av furu och den övre delen är i ek. Skarven är mycket välgjord och sinnrikt konstruerad, den är i princip självlåsandande åt alla håll. Längst upp i tornet finns en äldre stege kapad i tre delar, som skulle kunna vara medeltida. Tornhuvens syllram visar tecken på att den utåt synliga ytan varit bemålad i svart och rött. Daniel Harbe skriver i sin bok "Kyrka och folk i Mosjö socken" att tornet, förutom bottenvåningen, hade sex "tornvåningar", där var rote hade sina laggar (plankor) och stegar att underhålla.



Tornets övre bjälklag med urtag för fyra klockupphängningar som skulle kunna varit verksamma samtidigt. På vänstra halvan ligger gammal taktro, till höger ligger klivna och behuggda plank.



Korta bjälkar skjuter utanför väglivet utvändigt som tornhuven vilar på. Invändigt är de korsdymlade för att motverka lyftkrafter.



Tornhuven har en invändig ramkonstruktion. På bilderna syns nedre, respektive övre delen av en hörnstolpe. De är mycket dekorativt behuggda.



Till vänster, medeltida offerstock från Mosjö kyrka (foto Peter Sillén SHM), att jämföra med tornhuvens stolpar.



Ett av ramverkets hammarband.



Konsoll.

Dokumentation av taktro från Mosjö Kyrka

Daniel Eriksson 2014-10-15



Bygg & Hantverk i Karlskoga

Bakgrund

Våren 2014 lades plåttaken om på Mosjö kyrka. Under denna tidpunkt var kyrkan föremål för en omfattande inventering och dokumentation av det medeltida taklaget på uppdrag av Strängnäs stift. Utförare av undersökningen var undertecknad. Mosjö kyrka har ett mycket väl bevarat tidigmedeltida taklag, dendrodaterat till 1200-talet, som hör till de mest intressanta i Örebro län. Strax före takets omläggning informerade Daniel berörda parter om hur värdefull den ursprungliga taktron var och att det var mycket viktigt att den ej fick förgås. Även antikvarisk medverkande informerade tydligt om detta vid byggmöte. Trots detta demonterades stora delar av taktron, bland annat samtliga bevarade brädor i långhuset. Stora delar av materialet kördes iväg och lades på en majbrasa. Lyckligtvis tändes aldrig denna brasa på grund av torrt väder och brandrisk.

På uppdrag av Rune Lundkvist, fastighetsförvaltare vid Örebro kyrkliga samfällighet, hämtade Daniel de kvarvarande resterna och körde dem till sin verkstad. De fick ligga på tork i cirka två veckor, därefter gick Daniel igenom materialet för att se vad det var och för att göra en enklare dokumentation.

Inventering

Daniel numrerade alla bitar från 1-43 med krita i ena änden, och upprättade ett enkelt inventeringsprotokoll. Alla bitar mättes, längd och bredd uppgavs med det största måttet, tjockleken uppgavs med någon form av medelvärde. D.v.s. den tjocklek timmermannen hade för avsikt att framställa. Många av delarna består endast av fragment av den ursprungliga brädan, medan några bitar är mer intakta. Måtten är ett bra sätt att identifiera brädan om märkningen skulle försvinna, samt att man i framtiden kan avgöra om någon bräda gått sönder och delar försvunnit. Tjockleken kan också vara ett sätt att, tillsammans med andra olikheter, urskilja brädor från olika tidsepoker eller olika användningsområden (placering) i taklaget. Alla bitar synades på verktygsspår som noterades i protokollet. Foton togs på vissa detaljer och bildnumren finns redovisade i en egen spalt.

Slutsats

Undersökningen av brädorna försvårades mycket p.g.a. att de är borttagna ur sitt sammanhang. Hade undersökningen kunnat göras medan brädorna satt på sin ursprungliga plats hade mycket mer information gått att få fram.

Daniel har i detta skede inte gjort någon djupgående analys och tolkning av de olika verktygsspåren, det får göras i något annat sammanhang.

Utan tvekan är flera av brädorna från tiden 1100-talet eller 1200-talet. Verktygsspår från timmermännens yxor visar detta tydligt då de är bearbetade i s.k. sprätthuggningsteknik, ett behuggningssätt som var mycket vanligt under tidig medeltid men som i princip försvann i samband med digerdöden 1350. Vid sprätthuggning avverkar man veden längs med fibrerna istället för tvärs, eller diagonalt.

Flertalet av brädorna har ena sidan bearbetad med skave, en mycket enkel typ av hyvel, som även det var mycket vanligt under tidig medeltid. Anmärkningsvärt är att de skavda brädorna inte är bearbetade i sprätthuggningsteknik utan mer tvärsbilning av virket. Dessutom är det den sidan som varit vänd utåt som är skavd och sidan som varit synlig inifrån är huggen. Man tror att de äldsta taklagen varit öppna och synliga nerifrån kyrkorummet och därför har

taklagets delar ofta bearbetats omsorgsfullt, därför är det lite märkligt att man i detta fall vänt den fina sidan utåt.

Intressant är att många av brädorna har förborrade spikhål, ca 10 mm i diameter, troligen för de spikar som har fäst brädorna mot takstolarnas högben. En bräda har ett större borrhål i ena änden, kanske den har varit fäst mot högbenet med en trädymling.

Tanken var att brädorna skulle återföras och förvaras på kyrkans vind, men det visade sig omöjligt att få upp dem genom de trånga passagerna. De ligger nu i stället på vinden i en intilliggande förrådsbyggnad.

Lagning av undertak

Reparationen av undertaket har utförts mycket ovarsamt. Alldeles för mycket brädor har tagits bort i onödan. Undertaket borde ha lämnats orört och i stället försetts med någon form av skiva eller annat trävirke som spikunderlag. Lagningar har gjorts oförsiktigt med alldeles för långa spik och skruv, som genomborrar taklagets originaldelar. Dessutom var flera av de demonterade bitarna felfria.

Vid omläggningen av sakristians tak borde en taklucka installerats, som möjliggör tillträde till vinden för inspektion.



Fotot taget strax innan de ca 800 år gamla brädorna räddas.



Brädorna numrerades. Se den mycket fina sprätthugningen som är gjord vinkelrätt mot fibrerna. Ett säkert tecken på att denna bräda är tidigmedeltida.



Observera de vibrationsspår som uppstått när ytan bearbetats med skave, en form av hyvel. Att virket bearbetades på detta vis var mycket vanligt under medeltiden.



Denna bräda har framställts genom klyvning. Virket är mycket rakvuxet och den klyvda ytan har knappats bearbetats ytterligare.



Många bitar har diagonala upplättningshugg. Detta görs, om man vid finhuggningen har ganska mycket ved kvar att hugga bort, för att underlätta avverkningen.



Här har en skave använts diagonalt och tvärs fibrerna, kanske för att justera en ojämnhet vid monteringen av brädan. Notera reporna från en skada i yxans egg.



Exempel på en huggen yta som inte är sprätthuggen.



Förborrade spikhål.



Bilderna visar undertaket före och efter omläggning. Numer finns inga ursprungliga brädor bevarade.



Mycket ovarsamma lagningar med alldeles för långa spik och skruv.

| Id | Mått | Info | Bildnummer |
|-----------|-------------|---|-------------------|
| 1 | 2630x85x25 | Huggen yta, ej sprätthuggen. | |
| 2 | 2000x165x25 | Båda sidor huggna, ej sprätthuggen. Diagonala upplättningshugg. | 8272 |
| 3 | 1730x155x25 | Ena sidan skavd. Ej synlig sprätthuggning Ett förborrat hål 10mm. Smidd spik med stor platt skalle ca 22mm. (förekommer på flera brädor) | 8273-8274 |
| 4 | 1850x135x25 | Ena sidan skavd, andra sidan huggen (ej sprätthuggen) Ett förborrat hål 10mm. | |
| 5 | 1550x120x25 | Ena sidan skavd, andra sidan huggen (ej sprätthugge). Liggande årsringar (sidoutbyte) | |
| 6 | 1630x120x25 | Ena sidan skavd, andra sidan huggen (ej sprätthuggen). Liggande årsringar (sidoutbyte). | 8275 |
| 7 | 1390x60x20 | Huggna ytor. | |
| 8 | 1810x100x25 | Ena sidan skavd, andra sidan huggen (ej sprätthugge). Förborrat hål | 8276 |

| | | | |
|----|-------------|--|-----------|
| 9 | 870x90x13 | med avtryck från stor spikskalle ca 23mm. Förborrat hål 5mm Ena sidan skavd, andra sidan huggen (ej sprätthuggning) Ej sprätthuggning. Finns en liten plåtbit kvar under en | |
| 10 | 990x180x28 | spikskalle. Plåten är mycket tunn och rostig. Spiken är en klippspik. Få huggspår synliga. Ena breddsidan och ena kanten målad i flera | |
| 11 | 1360x115x30 | skikt (synlig utåt) | |
| 12 | 1030x225x28 | Ej sprätthuggning. Ena sidan skavd, andra sidan huggen, typ diagonal | |
| 13 | 700x250x30 | slinthuggning. Ej sprätthuggning. Diagonala upplättningshugg (förekommer på | 8283-8284 |
| 14 | 1330x105x25 | flera bräddor). En spikskalle försänkt med yxa (förekommer på flera bräddor) | |
| 15 | 1270x110x20 | Ena sidan är mycket fint sprätthuggen helt vinkelrätt mot fibrerna. Andra sidan är i dåligt skick, inga synliga verktygsspår. Ena sidan sprätthuggen , andra sidan | 8285-8286 |
| 16 | 690x70x17 | diffus. | |
| 17 | 620x60x15 | Ena sidan sprätthuggen , andra sidan diffus men huggen. | |
| 18 | 790x80x30 | Ej sprätthuggen | |
| 19 | 1310x155x20 | Ena sidan sprätthuggen, andra sidan diffus. Liggande årsringar (sidoutbyte) Mycket diffusa verktygsspår men ena sidan kan vara | |
| 20 | 1070x40x20 | sprätthuggen och den andra sidan skavd. | |
| 21 | 1400x95x30 | Diffusa verktygsspår. En breddside och en kant målad i flera skikt (synlig utåt). Möjligen en sida skavd | |
| 22 | 1820x115x20 | Ena sidan skavd, andra sidan huggen (ej sprätthuggen). | |
| 23 | 2010x135x30 | Ena sidan skavd, andra sidan huggen. Diffusa spår. Mycket yta kvar från klyvningen. Stående årsringar med vankant kvar. Dendrodatering kan ge svar på fällningsår. | 8287 |
| 24 | 2260x130x28 | Ena sidan skavd, andra sidan huggen men diffusa spår. Finns två mindre partier med mycket tjockt skikt av tjära (finns på flera bräddor). En smal strimma med färg i flera skikt finns längs ena kanten (synlig utåt). | |
| 25 | 2570x55x25 | Ena sidan kan möjligen vara skavd (diffust), andra sidan huggen (diffust). Ena sidan skavd, andra sidan huggen. Ett förborrat spikhål | |
| 26 | 3220x95x28 | 10mm med | |

avtryck från spikskalle ca 25mm. (förekommer på flera brädor)

- 27 3190x95x35 Består av två bitar som är ihospikade. Färg i flera skikt på en breddside och en kant. Ena biten har huggna ytor. Andra biten en huggen sida och två sågade sidor (kransågade?). Den fjärde går ej att bedöma p.g.a. färg. Ena sidan huggen, ej sprätthuggen. Andra sidan för skadad för att se
- 28 3250x95x25 verktygsspår. Brädan är nästan av på mitten. Ena sidan skavd med en del huggspår kvar. Andra sidan huggen, ej sprätthuggen. Många diagonala upplättningshugg. Den skavda sidan har varit vänd utåt. Flera förborrade spikhål 10mm. Ett större borrat hål i ena änden ca 25mm (för dymling?).
- 30 4250x150x130 Ena sidan skavd (utsidan), andra sidan huggen, tendenser till sprätthuggen. Diagonala upplättningshugg.
- 31 5320x100x25 Ena sidan skavd (utsidan), andra sidan huggen, ej sprätthuggen. Ena sidan skavd (utsidan). Andra sidan huggen, ej sprätthuggen.
- 32 4920x150x25 Tre förborrade hål 10mm, alla hålen låtar något (ej i vinkel mot brädan). Ena sidan skavd (utsidan). Andra sidan huggen, ej sprätthuggen.
- 33 4220x150x25 Två förborrade spikhål 10mm, något lutande. Vid ena hålet syns färgskillnad avtryck i veden efter högbenet. Ena sidan skavd (utsidan). Andra sidan huggen, ej sprätthuggen.
- 34 5330x230x25 Tre förborrade hål, 10mm, i vinkel mot brädan. Ytterligare två hål finns påbörjade men inte genomborrade. Hålen är borrade från brädans insida. Diagonala upplättningshugg i vinkel mot huggspåren. Upplättningshuggen är gjorda från andra hållet, man har alltså vänt brädan inför finhuggningen. En breddside och en kant har färg i flera skikt (synlig utåt).
- 35 3510x135x28 Diffusa verktygsspår men huggspår finns på ena sidan. Två förborrade

| | | | |
|----|-------------|--|------|
| | | hål | |
| | | 10mm. Liggande årsringar (sidoutbyte). | |
| 36 | 4030x370x25 | Ena sidan skavd (utsidan). Andra sidan huggen, ej sprätthuggn. | |
| 37 | 4220x200x25 | Ena sidan skavd (utsidan) Spår av två olika skavar. Ytan verkar först ha skavts i sin helhet längs med fibrerna, likt de andra brädorna. Sedan finns spår från sekundär skavning med en repig egg. Den sekundära skavningen är gjord mer diagonalt/tvärs fibrerna på några få ställen. Kanske för att jämna till innan spåntäckningen. Tre förborrade spikhål. | 8290 |
| 38 | 4920x200x25 | Ena sidan skavd (utsidan) Andra sidan huggen, ej sprätthuggen. Tre förborrade hål 10mm, något ur vinkel mot brädan. | |
| 39 | 4230x185x25 | 37 och 39 hör ihop de utgör varsin halva av en komplett bräda, kluven på längden. Beskrivningen av 39 är således samma som 37. | |
| 40 | 3990x195x25 | Ena sidan skavd (utsidan) Andra sidan huggen, ej sprätthuggen. Ett förborrat hål, 10mm. | |
| 41 | 4800x170x25 | Ena sidan skavd (utsidan) Andra sidan huggen, ej sprätthuggen. Två förborrade hål 10mm. | |
| 42 | 3390x150x25 | Ena sidan skavd (utsidan). Andra sidan huggen, ej sprätthuggen. Ett borrat hål, 7mm, ej genomgående. | |
| 43 | 5200x310x25 | Ena sidan skavd (utsidan). Andra sidan huggen, ej sprätthuggen. | |

Norrbyås kyrka

Daniel Eriksson 2013-11-20



Byggnadsbeskrivning och historik

På 1100-talet uppfördes en kyrka av sten med torn, långhus och smalare kor. Tornet har liknande utseende som de övriga tidigmedeltida tornen i Närke men ej med avtrappat murliv. Under senare medeltid breddades koret. Kyrkan har därefter förlängts österut i två etapper, troligen vid slutet av 1600-talet och sedan 1817, då även den halvrunda sakristian tillkom.

Taklag

Långhuset

Daniel har i huvudsak undersökt västra delen av långhusvinden. Ett mycket tjockt isoleringsskikt dolde takstolarnas nedre delar samt remstycken och har därför ej undersökts. De synliga delarna av takstolen består av högben, övre hanbjälke samt någon form av knäbock på murremnen.

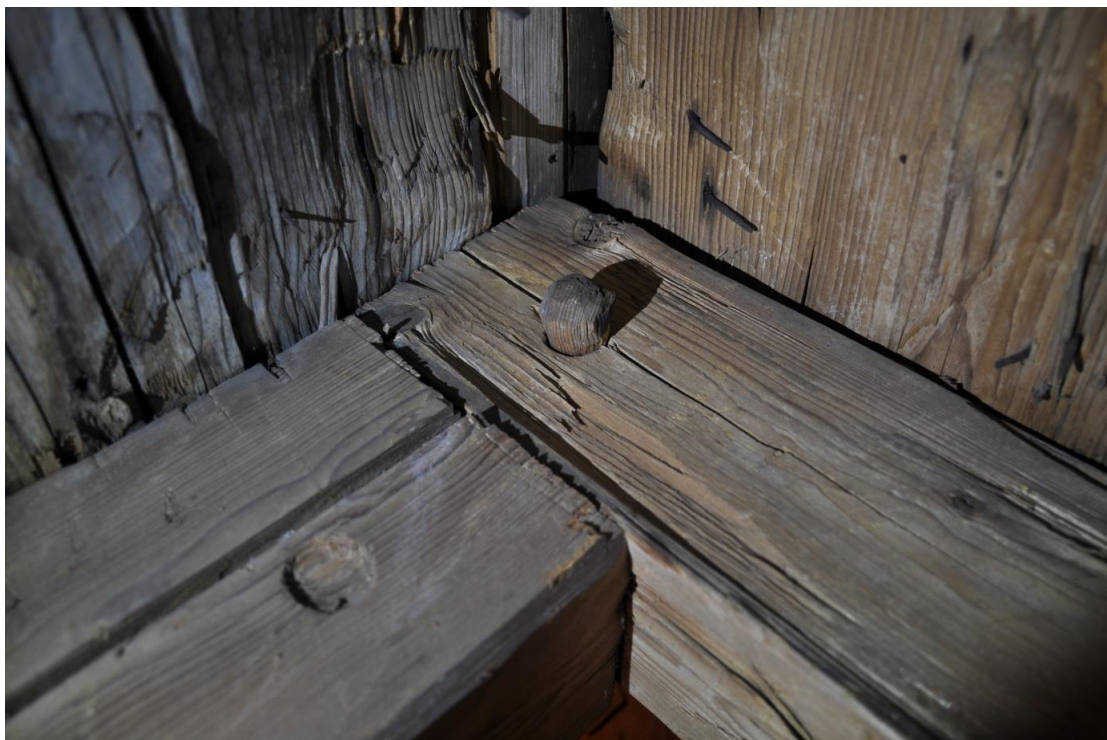
Virket är tvärsbilad gran, uttaget som helstock och med en del vankant. Högbenens sammanfogning i nock består av tapp och slits, fäst med en dymling. Hanbjälkarnas knutpunkter är utförda som en bladning med nacke och dymling.

Takstolarna är ej tidigmedeltida, möjligen kan de vara från sen medeltid. En djupare undersökning med noggrann jämförelse mot remstycken samt resterande takstolar kan förmodligen ge bättre svar på detta.

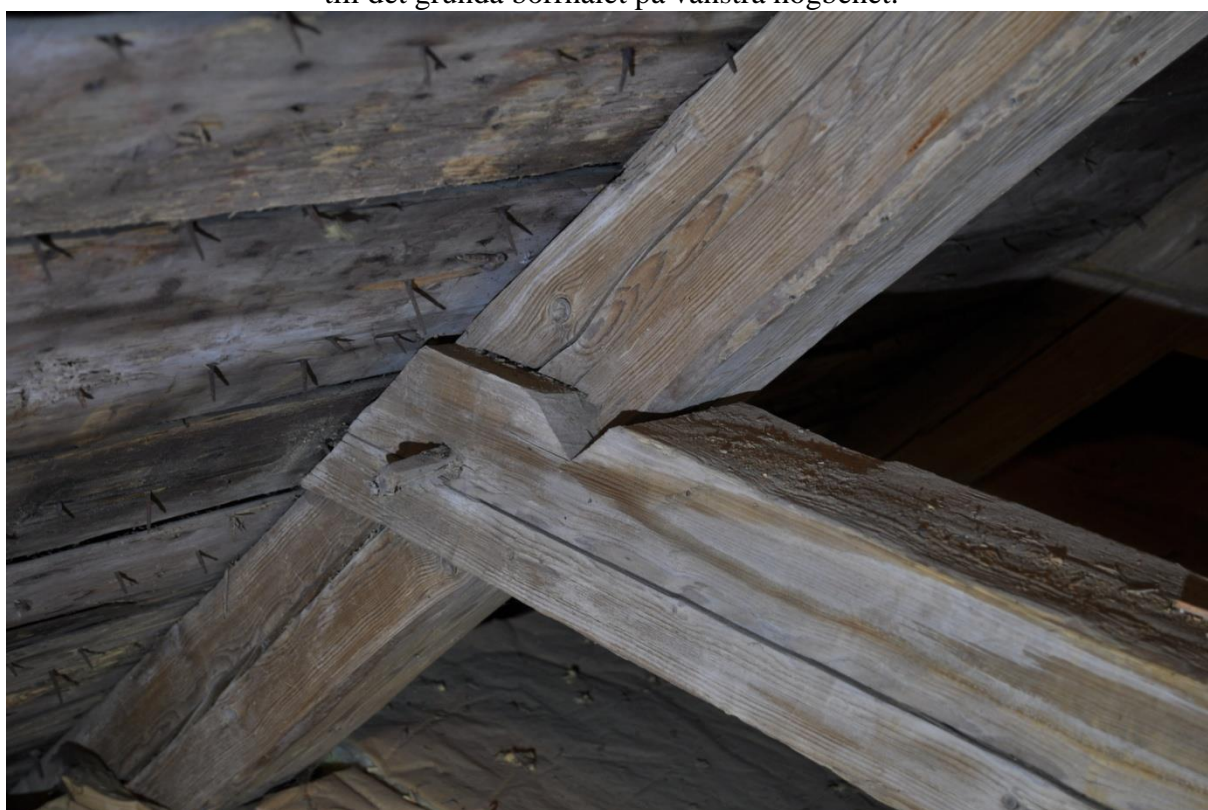
Takbrädorna i västra delen består av klyvt och behuggt virke. Många av brädorna är återanvända, förmodligen från ett äldre tak på kyrkan. Vissa brädor är tidigmedeltida med tydlig sprätthuggning och spår av att varit fästa med tränaglar mot takstolarna, istället för spik. I långhusets mitt finns brädor med skavd/hyvlad yta och bemålning.



Valvslagningen samt det tjocka isoleringsskiktet gör att endast de övre delarna av taklaget är synliga.



Högbenens sammanfogning i nock med tapp och slits samt en fint täljd dymling. Lägg märke till det grunda borrhålet på vänstra högbenet.



Hanbjälkens infästning i högbenet består av en bladning med nacke.



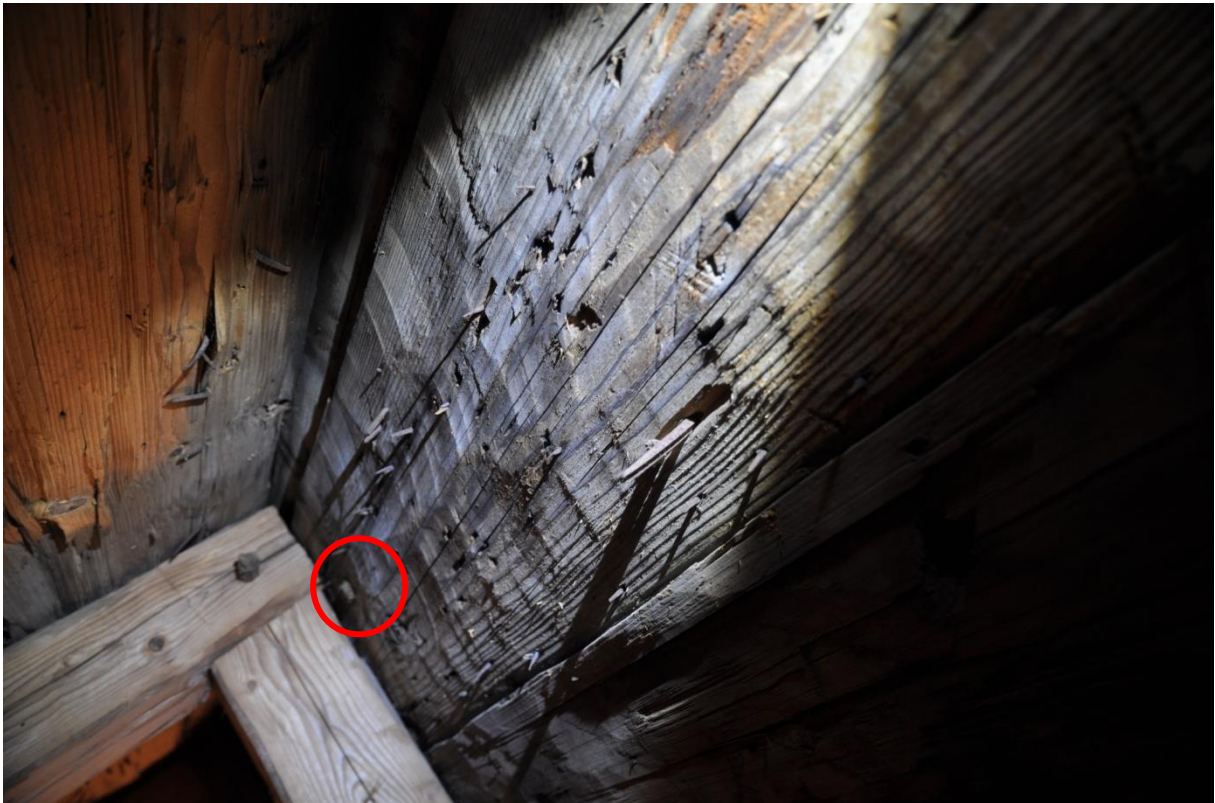
Virket är skrätt nästan vinkelrätt mot fibrerna.



Remstycket är svåråtkomligt på grund av långhusets valv samt isoleringen.



Återanvänd takbräda som tidigare suttit med andra sidan ut. Spikskallar syns här och var.



Vissa av takbrädorna har markant språthuggning och är troligen från tiden när kyrkan uppfördes. Brädorna bär spår av att tidigare varit fästa med tränaclar.



På långhusets mitt finns brädor med målningar.

Tornet

I en av tornvåningarna finns en återanvänd bjälke av ek. Den visar tydliga spår av slitage på två punkter som troligen uppkommit när kyrkklockornas rep skavt mot bjälken.

Den pyramidformade tornhuvten är ej ursprunglig, men det troliga är att den ersatt en äldre huv med samma utseende. Huvens konstruktionsvirke uppvisar en del likheter med takstolarna över långhusets västra del och skulle kunna vara samtida, möjligen senmedeltida. Dock finns den ursprungliga tornhuvens syllram i sprätthuggen fura bevarad helt intakt. Här finns också spår av tre äldre klockupphängningar vilka skulle kunna varit i bruk samtidigt.

Uppe i tornhuvten finns en hel del återanvänt virke i form av brädlappar och smalare, nedklivna ”pinnar” som spikats tvärs taksparrarna. Förmodligen har de utgjort underlag för ställningsplank och stöd vid resningen av sparrarna. De är sprätthuggna och har vissa ytor bearbetade med skave, både furu och ek. Troligen är det virke som ingått i den äldsta tornhuvten eller det tidigare taklaget över långhus och kor.

Undertaket består helt och hållet av kluvna och behuggda brädor av olika ålder. Framförallt på norra sidan finns en stor mängd taktro som troligen är återanvänd från den äldsta tornhuvten och därmed tidigmedeltida. De sprätthuggda takbrädorna har snedfasade kanter samt borrhål från en tidigare infästning med träaglar.

De tvärsbilade brädorna har rakt huggda kanter i vinkel mot bredsidan.



Återanvänd ekbjälke med tydligt slitage på undersidan.



Del av den ursprungliga tornhuvsyllen med stickbjälkar som lyfts ur sina knutpunkter.



Den mittre bjälken med tapphål i mitten för den tidigare tornspiran. Ovanpå ligger en sekundär bjälke som hör till den nyare tornhuven. Lägg märke till timmermansmärkningen.



Sprätthuggning på den nedre bjälken.



Två olika typer av timmermansmärkning.



Ett stort antal tidigmedeltida brädor finns bevarade. Mitt i bild kan man se att ytan justerhuggits för att brädan skulle ligga bra an mot sparran i sin tidigare konstruktion, samt ett borrhål för en tränagel.



Hissanordning för kyrkklockorna. Rullen sitter i ändarna fast med återanvänt sprätthugget virke.



Den ursprungliga syllramens utsida, huggen ur en och samma stock. Den nedre falsen har troligen utgjort det inre upplaget för en takfotsbräda.



Sparre som troligen utgjort upplag för ställningsplank. Biten är framkluven ur ett grövre ämne som varit sprätthugget och bearbetat med skave. Ett antal mindre bitar sitter på olika platser i tornhuven.

Närkes Kils kyrka

Daniel Eriksson 2014-03-27



Byggnadsbeskrivning och historik

Kils kyrka är troligtvis uppförd som en korskyrka under 1100-talet, med absidförsedda korsarmar och kor. Under 1200-talet tillfogades ett långhus med ornerad romansk portal i väster i den då tornlösa kyrkan, porten finns i dag inne i tornet. Vid samma tid förlängdes koret.

Tornet uppfördes under slutet av 1700-talet och fick sin nuvarande tornspira 1909.

Kils kyrka är en av Närkes mest intressanta kyrkor. Den ovanliga planformen med de absidförsedda korsarmarna uppträder i Mellansverige huvudsakligen vid domkyrkor och klosterkyrkor, ofta med kunglig anknytning.

Taklag

Daniel kunde inte finna några medeltida träbyggnadsdelar i Kils kyrka. Troligen härrör hela taklaget från kyrkans omgestaltning i slutet av 1700-talet.

Rinkaby kyrka

Daniel Eriksson 2014-06-19



Byggnadsbeskrivning och historik

Rinkaby kyrka skall ursprungligen ha uppförts under 1100-talet som en liten stenkyrka med västtorn, långhus och smalare kor. Under 1200-talet eller 1300-talet breddades kyrkan och gjordes om till salskyrka. Under 1400-talets senare del slogs valv i kyrkan. Långhusets nuvarande takstolar tros ha tillkommit vid denna tid. I slutet av 1700-talet tillbyggdes korsarmar och 1837-39 revs det smala tidigmedeltida tornet och ersattes av ett nytt större torn.

Taklag

Långhuset

Långhusets takstolar består av högben, knäbockar och saxsparrar och är förmodligen samtida med kyrkans valvslagning. Vad Daniel kan bedöma utifrån trähantverket kan detta stämma.

Knutpunkterna är utförda som husade knutar med nacke vilket börjar bli vanligt förekommande i slutet av medeltiden. Det är också förhållandevis smäckra dimensioner, högbenen mäter ca 4-4½”x5-5½”, vilket också talar för dess ålder. Däremot är behuggningen ganska slarvigt utförd, knutpunkterna är otäta och virket har mycket vankant, vilket man vanligtvis inte förknippar med medeltiden. Alla knutpunkter är dymlade, spik förekommer ej. Dymlingarna är välgjorda med en liten ansvällning i ena änden.

Här kunde man inte finna någon timmermansmärkning, vilket annars är ganska vanligt vid den här tidpunkten.

Allt virke är uttaget som helstock, d.v.s. det finns inga ämnen som är kluvna fram som halvbor eller kvartar, och bearbetningen är utförd som tvärsbilning.

Intressant är att takstolarna tycks ha tillverkats liggandes på varandra på marken. Man har alltså använt den första takstolen som mall för nästkommande vid hopmonteringen. Det finns nämligen grunda borrhål vid många knutpunkter, förmodligen har man borrarat rakt igenom knutpunkten och fortsatt en liten bit ner i den underliggande takstolen. Högbenen har genomgående borrhål i sidan som kan ha använts till att, med en trädymling, fixera bitarna mot den underliggande mallen.

Takbrädorna består av kluvet och behugget virke, troligen samtida med takstolarna. En del mindre kvisthål har pluggats med små täljda träpluggar, orsaken till detta har jag ingen teori om i nuläget. Det är knappast för att få ett tätt undertak, då en bräda har en växtskada med ett stort genomgående hål.

Trots sentida förstärkningar, landgångar samt en del utbytta brädor är det ett väl bevarat och mycket komplett taklag som kanske kan dateras till medeltidens sista årtionden.

Korets och korsarmarnas taklag är av senare datum. Även magasinet som finns på kyrkogården undersöktes men Daniel kunde ej finna några medeltida delar där.



Stödbenets anslutning mot högbenet. Husad knut med nacke. Observera det grunda borrhålet som uppstått vid genomborring av knutpunkten på den ovanliggande takstolen.



Välgjord dymling med markant ansvällning i ena änden. Lösfynd på norra murremmen.



Skador i yxans egg ger repor som visar att virket bearbetats tvärs fibrerna.



Det finns flera exempel på att man har pluggat mindre kvisthål.

Sköllersta kyrka

Daniel Eriksson 2014-01-16



Byggnadsbeskrivning och historik

Sköllersta kyrka tros i sin helhet, inklusive sakristian, vara uppförd under 1200-talets andra, och 1300-talets första hälft. Kyrkan är ovanligt stor för att vara en landsortskyrka och har kommit att kallas för "Närkes domkyrka". Troligen har här funnits en äldre romansk stenkyrka, om detta vittnar flera äldre inventarier. Sakristian med valv av kalksten hör till kyrkans äldsta delar. Bredvid denne finns en smal ålderdomlig järnbeslagen dörr som döljer en i muren befintlig trappa till kyrkans vind. Där i murverket finns en ovanlig romansk stenrelief sekundärt inmurad, reliefen kan komma från den äldre kyrkan.

Kyrkan har putsade murar av kalksten under spåntak med tre ursprungliga portaler, två i söder och en i väster, där den sydvästra varit kyrkans huvudingång. De nuvarande stora fönstren på långsidorna är upptagna i etapper under 1700- och 1800-talet. Ett av de äldre medeltida fönstren är framtaget i södra muren och ytterligare tre är markerade i putsen. Det är en treskeppig hallkyrka med lägre sidoskepp. I korets östra vägg finns fyra unika medeltida glasmålningar, ett av två bevarade på svenska fastlandet. Det andra finns i Tångeråsa kyrka, även den i Närke.

Taklag Långhuset

Sköllersta kyrka är uppförd som en salskyrka utan avsmalnat kor. Samtliga takstolar ser därmed likadana ut. Taklaget är med största säkerhet ursprungligt, men har delvis blivit ombyggt i modern tid. Takstolarna har knäbockar som står på dubbla remstycken där det yttre remstycket har en huggen fals som utgör upplag för takfotsbrädan. Ursprungligen har där funnits övre och undre hanbjälkar. Alla hanbjälkar har i senare tid demonterats och takstolarna har kompletterats med saxsparrar, stödben och nya nedre hanbjälkar samt en långstolskonstruktion som tycks vila på valven.



Saxsparrar, stödben och hanbjälkar på bilden är en efterhandskonstruktion. Ursprungligen har här funnits övre och nedre hanbjälkar.

Bortsett från de förändringar som gjorts, bedömer Daniel taklaget som ursprungligt. En okulär datering är mycket svår att göra men troligt är att taklaget är byggt efter digerdöden 1350. Virket är slinthugget med delvis stora inslag av sprätthuggningsteknik, det finns även många spår av att man huggit för djupa inhugg vid grovbearbetningen av timret. Man har eftersträvat att hugga stockarna till skarp kant, det finns alltså ytterst lite vankanter. Knutpunkterna är utförda som enkla bladningar halvt-i-halvt utan nacke, samt låsning med trädymlingar. Några av dem är husade men de allra flesta löper rakt igenom det korsande virket.

Virket är urtaget som helstock och dimensionerna varierar. I medeltal håller de 18x18 cm men är oftast inte kvadratiska i tvärsnittet.

Hela taklaget är väl uppmärkt i alla knutpunkter med några få undantag. Delarna har märkts med ett stort antal varierande tecken och symboler. Detta tyder på ett rationellt sätt att bygga ihop takstolarna nere på marken, för att sedan demontera, lyfta upp på långhuset och därefter montera ihop dem.

Mycket av det ursprungliga undertaket finns bevarat och det är av stor vikt att de ej förgås vid kommande takomläggningar. Brädorna är framställda genom klyvning och behuggning.



Romansk stenrelief i öppningen mellan sakristia och långhusvind.



Avkapad hanbjälke. Rak genomgående bladning med en dymling.



Virket är slinthusget, ofta med tydliga drag av sprättthuggning.



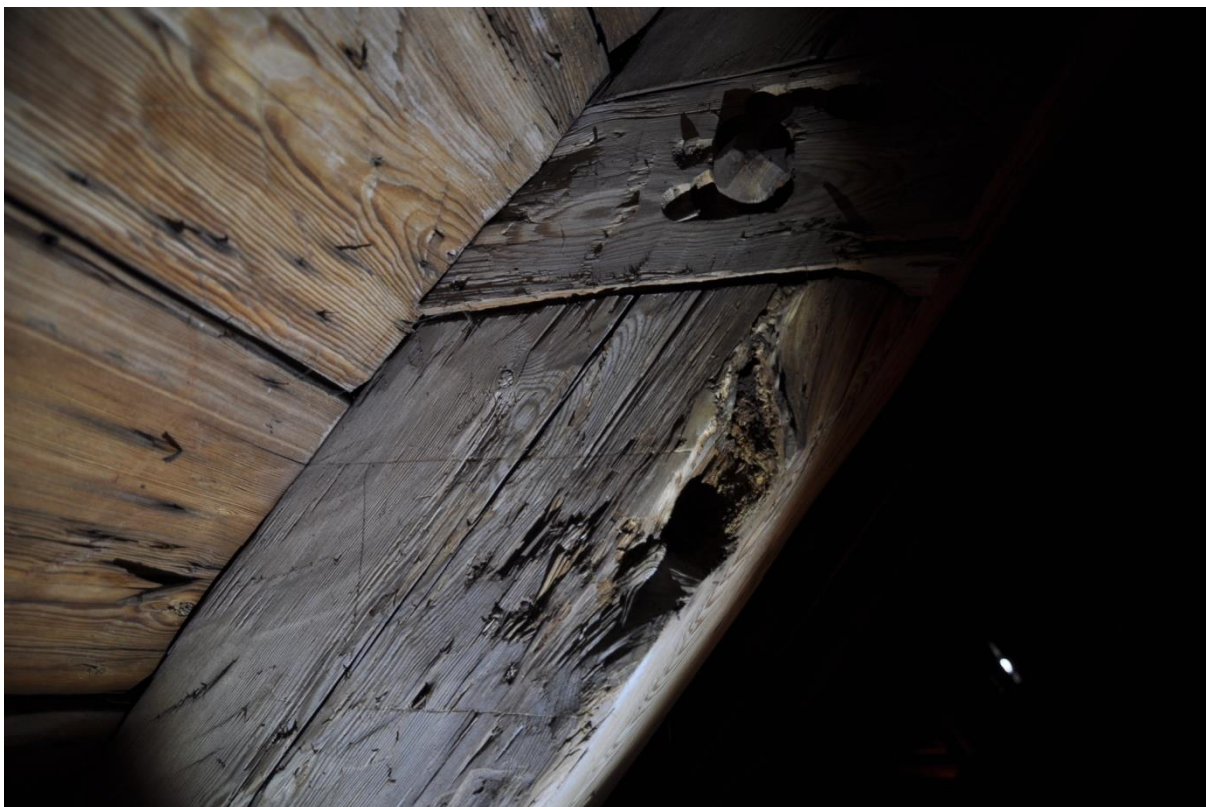
Stora delar av undertaket är ursprungligt. Lägg märke till de tomma urtagen för de bortplockade hanbjälkarna.



Öppningen mellan långhus och sakristia. Lägga märke till dörrromfattningen. Inne i öppningens tak sitter en romansk stenrelief.



Några exempel på det intressanta märksystemet. På bilden överst till vänster syns nio jack i bjälkens kant. Kanske timmermannens sätt att hålla räkningen på något i byggprocessen.



Överst i bild, del av en ursprunglig hanbjälke. Under det har timmermannen ritsat för att hugga en husad knut men sedan ångrat sin placering.

Sakristian

Taklaget över sakristian uppvisar stora likheter med långhuset och är troligen samtida. Dock finns här vissa skillnader. Takstolarna har knäbockar och en hanbjälke. Det verkar endast finnas ett yttre remstycke men det bör undersökas närmare.

Märkningen är mer sporadisk och utförd med enklare tecken. Takstol nummer 3,4 och fem är märkta med III, X och V. Intressant är också att ett högben har båda bredsidor bearbetade med skave.

Här finns en del spår av återbruk och/eller tillfälliga byggnadstekniska konstruktioner, bl.a. flera hak för knutpunkter. Ett av högbenen har kraftiga erosion- och rötskador samt ett stort antal spikhål, vända inåt, i hela sin längd. Det kan vara från en äldre konstruktion eller så har man helt enkelt vänt på högbenet vid något tidigare reparationsarbete.

Knäbockarnas stödben är lutande till skillnad från långhuset där de står i lod.

Här kan man ana vissa delar med mer markant sprätthuggning samt att vissa ytor har huggits konkava samt att det förekommer en del spår av skyddsbränning.

Cirka 50% av undertaket är ursprungligt och består även här av klyvda och behuggna brädor.



Sakristians taklag med snedställda stödben. Här syns också knutpunkter i samma utförande som i långhuset.



Märkning med "X" på högben och hanbjälke. Hanbjälken har mer utpräglad sprätthuggning. Nederst i bildens mitt, spår av ett för djupt inhugg vid grovbearbetningen av timret.



Det mittre högbenet har två husade urtag.



Ett av högbenen är återanvänt. Det har spikhål på sin insida.

Klockstapeln

Klockstaplar brukar delas in i två olika typer, bock- och tornkonstruktion. Klocktornet i Sköllersta döljer en bockkonstruktion invändigt och är alltså en blandning av två olika konstruktioner.

Klockstaplar av tornmodell brukar anses ålderdomliga och det finns flera medeltida klocktorn i Sverige. Dock finns inga kända medeltida klockbockar. Daniel gjorde endast ett mycket snabbt besök i stapeln och kunde inte konstatera några medeltida delar. En djupare undersökning kan ge svar på om den ursprungligen är uppförd på detta sätt eller om det finns en äldre och en yngre del.



Klocktornet i Sköllersta. Den enda i sitt slag i Örebro län.

S:t Nicolai

Daniel Eriksson 2014-02-26



Byggnadsbeskrivning och historik

S:t Nikolai kyrka uppfördes under 1200-talets andra hälft och stod färdig först mot 1300-talets mitt. Kyrkan är uppförd av kalksten med rektangulärt, treskeppigt, valvslaget långhus med tvärskepp samt sakristia i norr. Kyrkan var ursprungligen tornlös men kan ha haft en takryttare över korsmitten. Byggnadsplanerna ändrades under den långa byggtiden så att kyrkan fick karaktär av hallkyrka med både romanska och gotiska stildrag.

Under den första hälften av 1400-talet tillbyggdes det kraftiga tornet i väster, uppfört av gråsten med tegel upptill. Tornbyggnaden utgör en av de många som i östra Svealand uppfördes under 1400-talet. Tornet i Strängnäs, Västerås och Uppsala domkyrkor, Stockholms Storkyrka, Nyköpings Nikolaikyrka och åtskilliga andra tillhör denna grupp som kännetecknas av enkla, massiva former med eller utan blinderingsdekoration. Under 1400-talet tillkom också på norra sidan ett sidokapell av tegel, Långbrokyrkan.

Taklag

Daniel kunde inte finna några medeltida trädelar. Sakristians högt placerade taklucka var ej åtkomlig vid besöket och är därför ej undersökt.

Stora Mellösa kyrka

Daniel Eriksson 2013-11-27



Byggnadsbeskrivning och historik

Stora Mellösa kyrka skall ursprungligen vara uppförd under 1100-talet eller tidigt 1200-tal. Redan under 1200-talet breddades den åt söder till sin nuvarande bredd och tornet uppfördes. Under medeltidens senare del förlängdes kyrkan åt öster och fick ett tresidigt avslutat kor. Vidare slogs valv i kyrkan som då blev tvåskeppig. Ett vapenhus uppfördes också framför sydportalen.

1777 uppfördes den nuvarande sakristian på den gamlas plats. Tornhuven kan ha tillkommit efter en brand 1743. På 1830-talet förlängdes kyrkan ytterligare åt öster och valven revs inne i kyrkan.

Taklag

Långhuset

Taklaget är relativt sentida med grova dimensioner på högbenen. De övre stödbenen består av återanvänt virke av olika karaktär. Vissa av stödbenen skulle möjligen kunna vara senmedeltida men det är tveksamt.

Remstyckena var svåråtkomliga på grund av valvet och är ej undersökta. De skulle möjligen kunna bekräfta kyrkan tidigmedeltida period.



De stödben som finns på var sida om bryggan består av återanvänt virke.



På detta stödben av återanvänt virke syns en timmermansmärkning. Möjligen senmedeltida.



Stödbenen har mycket varierande karaktär, flera med olika typer av hål och slitage. Vissa bearbetade med skave/hyvel.



Ovan syns båda sidor av en bräda som sitter spikad som en övre sekundär hanbjälke. Ena sidan är kraftigt sliten med ett vattspår i ena kanten. Andra sidan är grovt bearbetad med skave och vitmålad. Brädan är klyvd på längden och har således varit bredare.

Tornet

Här kunde man inte finna några trädelar som kan tolkas som medeltida.

Tångeråsa kyrka

Daniel Eriksson 2014-10-14



Byggnadsbeskrivning och historik

Tångeråsa kyrka är en av landets få helt bevarade medeltida träkyrkor och är enligt dendrokronologiska dateringar utförda 2006 uppförd i två etapper, koret på 1290-talet och långhuset 1300-talets mitt. Den har timrad stomme och är i exteriören beklädd med spån på såväl väggar som tak. På korets norra vägg nära gaveln finns spån som troligtvis är medeltida. Kyrkan består av rektangulärt långhus med smalare, rakt avslutet kor i öster. Koret framstår i förhållande till långhuset som påfallande rymligt. På korets nordsida tillfogades 1455-60 en murad sakristia. Det nuvarande vapenhuset i väster uppfördes 1805 och ersatte då ett äldre vapenhuset beläget vid sydingången som då sattes igen. Byggnadskropparna täcks av branta sadeltak som vid gavlarna kröns av takspiror, vilka kan vara från 1660-talet.

Invändigt täcks kyrkan såväl i långhus som i kor av brädslaget tunnvalv. Ursprungligen var öppningen mellan kor och långhus betydligt smalare. Även fönstren har förstörats med undantag av en högt sittande fönsteröppning på långhusets sydvägg. Detta fönster har medeltida glasmålningar som består till vänster av Sankt Andreas och till höger Maria Magdalena. De mycket sällsynta glasmålningarna är från 1300-talets början och kan ha suttit i korets östfönster.

Den medeltida kyrkan var försedd med väggmålningar varav rester påträffats i koret. Troligtvis är det nuvarande altaret medeltida. Övriga medeltida föremål är bland annat dopfunten från 1200-talets mitt och triumfkrucifix från början av 1400-talet samt processionskrucifix från 1300-talet.

1884 omgestaltades kyrkans interiör till en då tidstypisk inredning i fornnordisk stil med panelklädda väggar, nya öppna bänkar och dekormåleri. Detta avlägsnades vid den för sin tid tidstypiska renovering 1935-36 då man återställde interiören från 1600- och 1700-talet. Kyrkans orgel av Pehr Strand från 1805 är Örebro läns äldst bevarade.

Tångeråsa är länets enda medeltida träkyrka och förmodligen en av landets mest väl undersökta kyrkor vad gäller medeltida träbygghantverk. Den är en mycket viktig referenskyrka för rekonstruktionen av Södra Råda gamla kyrka.

Taklag

Tångeråsa är mycket väl bevarad och stommen är medeltida i sin helhet med undantag av vapenhuset. Den är uppförd i timmer som huggits till fyrkantiga block med skarpa kanter, såtlös timring, precis som de andra medeltida timmerkyrkorna i Sverige. Innertaket i form av ett tunnvalv är ej ursprungligt, men taklaget för övrigt är mycket intakt, inklusive undertaksbrädor.

Ytterväggarnas beklädnad består av stavspån av varierande ålder, men ett antal av dessa kan vara ursprungliga. Framförallt i ett dolt utrymme som finns mellan koret och sakristian. I ett intilliggande förråd förvaras en dekorativt behuggen stock, dendrodaterad till ca 1200. Plankan hittades under kyrkans golv vid restaureringsarbeten 1935, och kan härröra från en äldre kyrka som funnits på platsen.



Den dekorativt behuggda stocken är delad i två bitar. Den totala längden är ca åtta meter.



Klockstapeln skall vara uppförd 1659 och inrymmer två klockor, varav den ena är daterad till sent 1400-tal.

Täby kyrka

Daniel Eriksson 2013-10-30



Byggnadsbeskrivning och historik

Kyrkan i Täby är en av Närke's många ursprungligen medeltida kyrkor, som bland annat byggts om på 1700-talet. Här uppfördes under 1100-talet eller tidigt 1200-tal en kyrka med långhus och smalare kor samt västtorn. Koret breddades förmodligen under senmedeltiden till en salkyrka. Den fick också ett vapenhus av trä i söder framför sydingången och kanske också en sakristia i norr, vilken nyuppfördes under 1600-talet. Det medeltida tornet revs och ett nytt uppfördes och stod klart 1791.

Taklag

Tornet snabbinventerades, inga medeltida delar gick att finna.

Taklaget på långhusvinden är troligen ej medeltida. Knutpunkterna är påmärkta med blyerts och sågade.

Möjligen kan några av stickstolparna i takstolarnas knäbockar bestå av återanvända senmedeltida delar, men det finns inget som kan härledas till den tidigmedeltida perioden, med undantag av ett lösfynd. En gammal yttertaksbräda som ligger på sakristians övre hanbjälkar. Den kommer med största sannolikhet från kyrkans ursprungliga utförande som en romansk tidigmedeltida kyrka med ett, nedifrån kyrkorummet, öppet taklag.

Brädans mått är ungefär 3300x340x30mm och har markant sprätthuggning på det som varit utsidan. Brädans insida är skavd, vilket tyder på att den varit synlig från kyrkorummet. Ett stort antal spikar från takets yttre täckning sitter fortfarande kvar. Denna bräda är det enda som på vinden bekräftar kyrkans tidigmedeltida ursprung.



Ett sentida taklag med knutpunkter som är markerade med blyerts och sågade.



Möjligen en äldre återanvänd del. Knutpunkten kan också vara en rest av en tidigare valvkonstruktion eller en tillfällig byggnadsteknisk konstruktion.



Tidigmedeltida yttertaksbräda med markant sprätthugning, gjord med en liten kortegged yxa.
Ett stort antal spik från yttertaksstäckningen finns kvar.



Brädans insida är skavd.

Viby kyrka

Daniel Eriksson 2013-10-24



Närkes enda medeltida kyrka med vapenhus framför sydportalen.

Byggnadsbeskrivning och historik

Troligtvis uppfördes här på 1100- eller 1200-talet en mindre, förmodligen tornlös, kyrka av sten. Under senmedeltiden- antagligen 1421 enligt en inskription i södra portalen- om- och tillbyggdes kyrkan radikalt åt söder till sin nuvarande storlek och blev därigenom en av Närkes medeltida storkyrkor. Sannolikt tillfogades då även vapenhuset och det slogs valv i kyrkan, som då blev treskeppig. Det medeltida vapenhuset är det enda bevarade i Örebro län.

I mitten av 1700-talet genomgick kyrkan en genomgripande ombyggnad, då man rev de medeltida valven och ersatte dem med ett flackt spegelvalv i tidens anda.

Taklag

Långhustes taklag härrör förmodligen från 1700-talet, men med en del återanvänt virke och många sentida förstärkningar. Det återanvända virket kan möjligen vara från sen medeltid. Sakristians vind saknar ingång, och har därför ej kunnat undersökas.

Tornet snabbinventerades, men inga medeltida delar hittades.

Ödeby kyrka

Daniel Eriksson 2014-06-24



Byggnadsbeskrivning och historik

Ödeby kyrka tros ursprungligen vara uppförd under 1100-talet eller tidigt 1200-tal som en liten stenkyrka med långhus och smalare kor. Kort därefter tillfogades tornet. Under 1600-talet genomfördes en omfattande ombyggnad varvid ett nytt större långhus byggdes. Tornet är det ursprungliga även om tornhuvan är senare.

Taklag

Daniel undersökte långhus, sakristia och torn. Inte någonstans kunde han finna medeltida träbyggnadsdelar. Det ursprungliga långhusets höjd och takvinkel, syns som ett avtryck i tornmuren sedd från långhusvinden.

Sammanfattning

Totalt valdes 25 kyrkor ut att ingå i etapp 1 av projektet. 20 av dessa har medeltida trädelar bevarade. 17 kyrkor har trädelar som kan härledas till den allra äldsta romanska tiden under 1100- och 1200-talet, de delarna kommer troligen från den ursprungliga konstruktionen. Av de 17 kan särskilt nämnas; Hardemo kyrka, med intakt tornhuv. Hidinge gamla kyrka, med någorlunda intakt taklag över långhuset. Mosjö kyrka, med intakta taklag över långhus, kor och torn samt även ett senmedeltida taklag över sakristian. Tångeråsa kyrka, intakt taklag över långhus och kor. Knista kyrka med intakt taklag över långhuset. Av dessa 17 finns även ett flertal som innehåller senmedeltida delar. En kyrka, Sköllersta, hör troligen till perioden strax före 1350.

Två av de 20 kyrkorna har trädelar som troligen hör senmedeltiden till. Långhuset i Gällersta kyrka är ej undersökt på grund av osäkert tillträde till den utvändiga takluckan.

Flera av de undersökta kyrkorna har sakristior som saknar tillträde. Några av kyrkorna har kraftigt ombyggda långhus och i något fall helt nybyggt långhus under 1700-talet. Trots det har vi funnit tidigmedeltida delar från den äldsta kyrkan. Detta bör motivera undersökning av ytterligare några kyrkor som utelämnats i etapp ett.

Utmärkande för kyrkorna i Örebro län är de många västtornen, uppförda under 1100- eller 1200-talet. Flertalet har avtrappat murliv i ett, eller två steg. Några har också kvar sin pyramidformade tornhuv från medeltiden.

Tångeråsa medeltida träkyrka är en av få bevarade i landet, och räknas in som en av de äldsta liggtimmerkyrkorna i världen. Mosjö kyrka är den som är bäst bevarad i Örebro län. Den är i sin helhet medeltida, både vad gäller murverk och taklag, även om vissa mindre förändringar gjorts. Stavkyrkotakstolarna i Knista kyrka är de enda i sitt slag i landet med sina saxsparrar och bågknän, och det faktum att de har bindbjälkar och återfinns i en stenkyrka gör dem troligen unika i världen. Sköllersta kyrka har ett avancerat märksystem i taklaget, med ett stort antal tecken och symboler, som ej är känt från någon annan kyrka.

Tornhuven på Hardemo kyrka har högben/sparrar som är framställda genom en mycket speciell klyvteknik. Denna teknik är ej känd sedan tidigare och är därför mycket viktig att undersöka djupare.

I många av kyrkorna har tilläggsisolering av vindarna försvårat undersökningen, framförallt gäller det de vindar som har lösullsisolering. Samtliga vindar har varit utsatta för mer eller mindre hårdhänta reparationer och installationsarbeten. I några fall har även detta försvårat undersökningen, men framförallt har stora antikvariska värden gått förlorade, många gånger helt i onödan.

Källförteckning

Esbjörnson Estrid, Kyrkor i Örebro län, 2000.

Harbre Daniel, Kyrkor och folk i Mosjö socken, 1970.

Lindblom Andreas, En stafkyrkotakstol i en romansk stenkyrka, 1910.

Örebro läns museums arkiv

Karaktärisering av kyrkor i Örebro län 2005-2008, Örebro läns museum.

Administrativa uppgifter

Örebro läns museum, Diarienummer: 2013.250.008

Beställare: Strängnäs stift

Utförare: Daniel Eriksson, Bygg & Hantverk i Karlskoga

Örebro läns museum

Dokumentationsmaterial: Daniel Eriksson, Bygg & Hantverk i Karlskoga

Bilder: Daniel Eriksson, Bygg & Hantverk i Karlskoga

Rapportsammanställning: Örebro läns museum